

UCHWAŁA NR
RADY GMINY CHARSZNICA

z dnia 2025 r.

**w sprawie miejscowego planu zagospodarowania przestrzennego gminy Charsznica dla terenów
w miejscowościach Uniejów Parcela, Uniejów Kolonia, Miechów - Charsznica, Uniejów Rędziny,
Ciszowice, Swojczany, Jelcza, Tczyca, Podlesice, Dąbrowiec**

Na podstawie art. 18 ust. 2 pkt 5, art. 40 ust. 1 i art. 42 ustawy z dnia 8 marca 1990 r. o samorządzie gminnym (tekst jednolity Dz. U. 2024 poz. 1465 z późniejszymi zmianami), art. 3 ust. 1 i art. 20 ustawy z dnia 27 marca 2003 r. o planowaniu i zagospodarowaniu przestrzennym (tekst jednolity Dz. U. 2024 poz. 1130 z późniejszymi zmianami), art. 66 i 67 ust. 3 pkt 1 ustawy z dnia 7 lipca 2023 r. o zmianie ustawy o planowaniu i zagospodarowaniu przestrzennym oraz zmianie niektórych innych ustaw (Dz. U. 2023 poz. 1688)

Rada Gminy Charsznica

**po stwierdzeniu, że plan nie narusza ustaleń „Studium uwarunkowań i kierunków zagospodarowania
przestrzennego gminy Charsznica”, przyjętego Uchwałą Nr XXII/130/2000 Rady Gminy Charsznica
z dnia 27 sierpnia 2000 roku,**

Rada Gminy Charsznica uchwala, co następuje:

**MIEJSCOWY PLAN ZAGOSPODAROWANIA PRZESTRZENNEGO FRAGMENTU GMINY
CHARSZNICA DLA TERENÓW W MIEJSCOWOŚCIACH UNIEJÓW PARCELA, UNIEJÓW
KOLONIA, MIECHÓW - CHARSZNICA, UNIEJÓW RĘDZINY, CISZOWICE, SWOJCZANY,
JELCZA, TCZYCA, PODLESICE, DĄBROWIEC**

Rozdział 1.
Ustalenia wstępne

§ 1. Zakres i cel planu.

1. Miejscowy plan zagospodarowania przestrzennego, zwany w dalszej części niniejszej uchwały „planem” obejmuje tereny zlokalizowane na terenie gminy Charsznica w miejscowościach Uniejów Parcela, Uniejów Kolonia, Miechów - Charsznica, Uniejów Rędziny, Ciszowice, Swojczany, Jelcza, Tczyca, Podlesice, Dąbrowiec.

2. Celem przepisów szczegółowych dotyczących regulacji dla obszaru objętego planem jest określenie zasad kształtowania ładu przestrzennego.

§ 2. Forma planu.

1. Uchwała obejmuje ustalenia planu zawarte w treści uchwały, stanowiącej tekst planu oraz w części graficznej, którą stanowią Załączniki od Nr 1 do Nr 15 - rysunki planu, opracowane w skali 1:1000.

2. Integralnymi częściami niniejszej uchwały są rozstrzygnięcia niebędące ustaleniami planu:

- 1) Załącznik Nr 16 - Rozstrzygnięcia Rady Gminy Charsznica dotyczące sposobu rozpatrzenia uwag wniesionych do projektu planu w trakcie konsultacji społecznych;
- 2) Załącznik Nr 17 - Rozstrzygnięcia Rady Gminy Charsznica dotyczące sposobu realizacji zapisanych w planie inwestycji z zakresu infrastruktury technicznej i komunikacji, które należą do zadań własnych gminy oraz zasad ich finansowania, zgodnie z przepisami o finansach publicznych;
- 3) Załącznik Nr 18 - Dane przestrzenne, o których mowa w art. 67a ust. 3 i 5 ustawy z dnia 27 marca 2003 r. o planowaniu i zagospodarowaniu przestrzennym.

3. Rysunek planu sporządzono na elektronicznej urzędowej mapie zasadniczej Powiatowego Zasobu Geodezyjnego i Kartograficznego w Miechowie, zawierającej obszar objęty planem wraz z jego niezbędnym otoczeniem.

4. Na rysunku planu zamieszczono wyrys ze Studium uwarunkowań i kierunków zagospodarowania przestrzennego gminy Charsznica”, przyjętego Uchwałą Nr XXII/130/2000 Rady Gminy Charsznica z dnia 27 sierpnia 2000 roku, z zaznaczoną granicą obszaru objętego niniejszym planem.

5. Ustalenia planu zawarte w części tekstowej i graficznej obowiązują łącznie.

7. Ustalenia planu należy rozpatrywać i stosować z uwzględnieniem przepisów odrębnych.

§ 3. objaśnienia.

1. Ilekroć w dalszych przepisach niniejszej uchwały jest mowa o:

- 1) **uchwale** – należy przez to rozumieć niniejszą Uchwałę Rady Gminy Charsznica;
- 2) **planie** – należy przez to rozumieć komplet ustaleń, dotyczących terenu objętego zasięgiem opracowania miejscowego planu zagospodarowania przestrzennego, będących przedmiotem niniejszej uchwały, zawartych w tekście niniejszej uchwały i na rysunku planu stanowiącym załącznik nr 1;
- 3) **przepisach odrębnych** – rozumie się przez to przepisy obowiązujących ustaw wraz z aktami wykonawczymi, inne niż ustawa o planowaniu i zagospodarowaniu przestrzennym;
- 4) **terenie** – należy przez to rozumieć obszar wyznaczony na rysunku planu liniami rozgraniczającymi oznaczony identyfikacyjnym symbolem wraz z przypisanym przeznaczeniem podstawowym i ustalonymi zasadami zagospodarowania;
- 5) **przeznaczeniu podstawowym** - należy przez to rozumieć planowane przeznaczenie terenu, które dominuje w terenie wyznaczonym liniami rozgraniczającymi;
- 6) **przeznaczeniu uzupełniającym** – należy przez to rozumieć określony w ustaleniach planu rodzaj przeznaczenia inny niż podstawowy;
- 7) **uzupełniającym sposobie zagospodarowania** – należy przez to rozumieć obiekty budowlane i urządzenia oraz elementy zagospodarowania niezbędne do funkcjonowania lub obsługi przeznaczenia podstawowego i dopuszczonego zgodnie z par. 4 ust. 4;
- 8) **działce budowlanej** – należy przez to rozumieć definicję zamieszczoną w ustawie z dnia 27 marca 2003 r. o planowaniu i zagospodarowaniu przestrzennym;
- 9) **nieprzekraczalnej linii zabudowy** - należy przez to rozumieć granicę obszaru z możliwością wprowadzania zabudowy, tj. budynków lub ich części, z dopuszczeniem przekroczenia tej granicy przez elementy budynków takie jak: schody zewnętrzne, pochylnie, balkony, okapy, wykusze, podesty;
- 10) **nadziemnej intensywności zabudowy** - należy przez to rozumieć definicję zamieszczoną w ustawie z dnia 27 marca 2003 r. o planowaniu i zagospodarowaniu przestrzennym;
- 11) **udziale powierzchni biologicznie czynnej** - należy przez to rozumieć definicję zamieszczoną w ustawie z dnia 27 marca 2003 r. o planowaniu i zagospodarowaniu przestrzennym;
- 12) **udziale powierzchni zabudowy** - należy przez to rozumieć definicję zamieszczoną w ustawie z dnia 27 marca 2003 r. o planowaniu i zagospodarowaniu przestrzennym;
- 13) **wysokości zabudowy** - należy przez to rozumieć definicję zamieszczoną w ustawie z dnia 27 marca 2003 r. o planowaniu i zagospodarowaniu przestrzennym;
- 14) **geometrii dachów** – należy przez to rozumieć rodzaj i kształt dachów (w szczególności dach płaski, jedno- lub wielospadowy, symetryczny, uskokowy, pilasty itd.), w tym kąty nachylenia połaci dachowych;
- 15) **urządzeniach infrastruktury technicznej** – należy przez to rozumieć obiekty budowlane i urządzenia (magistralne, rozdzielcze, przyłącza i instalacje zewnętrzne) związane z uzbrojeniem terenu, w szczególności: wszelkiego rodzaju rurociągi, przewody, komory, zasuwy, kable, kanalizacje kablowe, światłowody, sieci napowietrzne, słupy, wieże, maszty i urządzenia telekomunikacyjne, pompownie sieci wodociągowej, pompownie ścieków, podczyszczalnie ścieków, lokalne urządzenia do gromadzenia i oczyszczania ścieków, stacje elektroenergetyczne SN/nn, rozdzielnie elektryczne i szafki telefoniczne, stacje redukcyjno-pomiarowe gazu, lokalne kotłownie, stacje wymienników ciepła, urządzenia OZE itp.;

definicja ta nie obejmuje urządzeń źródłowych, w szczególności takich jak: ujęcia wody, stacje wodociągowe, grupowe lub miejskie oczyszczalnie ścieków, ciepłownie, elektrociepłownie, elektrownie i stacje elektroenergetyczne WN/SN [GPZ, RPZ], instalacje fotowoltaiczne o mocy większej niż moc mikroinstalacji, składowiska odpadów, spalarnie odpadów i inne tego typu obiekty unieszkodliwiania odpadów, centrale telefoniczne (z wyjątkiem zakładowych);

16) **dachach płaskich** - należy przez to rozumieć dach lub stropodach jedno- lub wielopołaciowy o spadach do 12 stopni.

2. Pozostałe określenia użyte w niniejszej uchwale definiowane są w przepisach odrębnych.

§ 4. Rysunek planu.

1. Obowiązującymi w niniejszym planie są następujące oznaczenia graficzne na rysunku planu:

- 1) granica obszaru objętego miejscowym planem zagospodarowania przestrzennego;
- 2) linie rozgraniczające tereny o różnym przeznaczeniu lub różnych zasadach zagospodarowania;
- 3) symbol terenu;
- 4) nieprzekraczalne linie zabudowy.

2. Obowiązujące oznaczenia literowe zastosowane w tekście i rysunku planu:

- 1) MN – teren zabudowy mieszkaniowej jednorodzinnej;
- 2) MNW – teren zabudowy mieszkaniowej jednorodzinnej wolnostojącej;
- 3) U – teren usług;
- 4) US – teren usług sportu i rekreacji;
- 5) ZN – teren zieleni naturalnej;
- 6) R – teren rolnictwa.

3. Oznaczenia graficzne mające charakter informacyjny, niestanowiące ustaleń planu:

- 1) obszar chronionego krajobrazu wyżyny miechowskiej;
- 2) lokalizacja w granicach głównego zbiornika wód podziemnych nr 409 i nr 326;
- 3) strefa, w której obowiązują szczególne warunki zagospodarowania terenów sąsiadujących z linią kolejową oraz ograniczenia w ich użytkowaniu w zakresie sytuowania budowli i budynków, drzew i krzewów oraz wykonywania robót ziemnych, wynikające z sąsiedztwa obszaru kolejowego;
- 4) przebieg urządzeń infrastruktury technicznej;
- 5) określenie skali rysunku planu, w formie liczbowej i liniowej;
- 6) informacja o układzie współrzędnych zgodnym z obowiązującym państwowym systemem odniesień przestrzennych oraz wskazanie kierunku północy.

4. W ramach każdej działki budowlanej, jako uzupełnienie istniejącego lub projektowanego zagospodarowania dopuszcza się lokalizację:

- 1) dojazdów niewydzielonych;
- 2) tras pieszych i rowerowych;
- 3) parkingów;
- 4) zieleni;
- 5) obiektów małej architektury;
- 6) miejsc na odpady komunalne, ogrodzeń, zadaszeń, pergoli, tarasów;
- 7) budowli terenowych, takich jak: podjazd, schody, rampa, oczko wodne;
- 8) urządzeń i elementów infrastruktury technicznej.

5. Tereny, o których mowa w ust. 1 mogą być w całości przeznaczone i wykorzystane dla celów zgodnych z przeznaczeniem podstawowym lub częściowo dla celów przeznaczenia podstawowego i dopuszczalnego, na zasadach ustalonych w uchwale.

6. Dla wyznaczonego liniami rozgraniczającymi i oznaczonego symbolem terenu obowiązują ustalenia terenowe planu, określone w formie zapisów ogólnych i szczegółowych.

Rozdział 2. Ustalenia ogólne.

§ 5. Zasady ochrony i kształtowania ładu przestrzennego.

1. W zakresie kształtowania zabudowy i zagospodarowania terenu na całym obszarze objętym niniejszym planem:

1) ustala się:

- a) lokalizowanie zabudowy zgodnie z wyznaczonymi na rysunku planu liniami zabudowy,
- b) przed ustalone w planie linie zabudowy dopuszczenie wysunięcia na maksymalną odległość do 1,5 m: obudowy wejść, wykuszy, ryzalitów, werand, drugorzędnych brył budynku (np. garaż zintegrowany z główną bryłą budynku) stanowiących maksymalnie 35 % szerokości elewacji frontowej budynku a także gzymsów, okapów, zadaszeń, lizen, balkonów, tarasów, elementów instalacji zewnętrznych, detali architektonicznych, warstw termoizolacji;
- c) przed ustalone w planie linie zabudowy dopuszczenie wysunięcia bez ograniczenia odległości: schodów zewnętrznych, pochylni, ramp, szybów windowych/platform dla niepełnosprawnych,
- d) kształtowanie zabudowy i zagospodarowania terenów zgodnie ze wskaźnikami i parametrami ustalonymi w Rozdziale 3 „Ustalenia szczegółowe”,
- e) maksymalną wysokość zabudowy innej niż budynki – 20,0 m, z zastrzeżeniem ustaleń szczegółowych zawartych w Rozdziale 3;

2) zakazuje się:

- a) lokalizacji obiektów tymczasowych, za wyjątkiem obiektów związanych z organizacją placu budowy,
- b) lokalizacji obiektów handlowych o powierzchni sprzedaży przekraczającej 2000 m².

2. W zakresie istotnych cech elementów zagospodarowania przestrzennego wskazuje się na konieczność realizacji rozwiązań architektonicznych z nakazem:

- 1) stosowania stonowanej kolorystyki tynków;
- 2) stosowania ciemnych barw dachu (w odcieniach brązu, czerwieni, szarości);
- 3) stosowania dachów płaskich, dwuspadowych, wielospadowych w tym mansardowych, naczółkowych itp. zgodnie z zapisami szczegółowymi niniejszej uchwały;
- 4) stosowania naturalnych materiałów elewacyjnych z zakazem stosowania na elewacjach okładzin z tworzyw sztucznych.

3. Pas terenu pomiędzy linią zabudowy, a linią rozgraniczającą drogi/ulicy należy wykorzystywać wyłącznie dla:

- 1) dojazdów i dojść do budynków, parkingów oraz innych utwardzonych nawierzchni komunikacyjnych, w tym terenowych schodów i pochylni;
- 2) obiektów i elementów budynków wysuniętych poza wyznaczoną linię zabudowy dopuszczonych w ustaleniach planu;
- 3) urządzeń infrastruktury technicznej;
- 4) wizualnie przysłoniętych miejsc na pojemniki lub kontenery służące do czasowego gromadzenia odpadów stałych;
- 5) elementów ogrodzenia;
- 6) obiektów małej architektury oraz zieleni urządzonej i izolacyjnej.

§ 6. Zasady ochrony środowiska, przyrody i krajobrazu.

1. Ustala się:

- 1) w zakresie ochrony powietrza – ograniczenie emisji pyłów związanych z wytwarzaniem energii cieplnej oraz z procesami inwestycyjnymi w budownictwie, gospodarce komunalnej, poprzez:
 - a) stosowanie urządzeń wytwarzających energię z odnawialnych źródeł energii o dopuszczalnej mocy zgodnie przepisami ustawy o planowaniu i zagospodarowaniu przestrzennym i ustaleniami niniejszej uchwały, przy uwzględnieniu przepisów odrębnych z zakresu odnawialnych źródeł energii z zakazem lokalizacji obiektów i urządzeń wytwarzających energię z wiatru,
 - b) stosowanie indywidualnych i grupowych systemów grzewczych spełniających wymagania określone w przepisach odrębnych,
 - c) zakaz lokalizacji przedsięwzięć mogących zawsze znacząco oddziaływać na środowisko;
 - d) zakaz stosowania materiałów pyłących (w szczególności żużli energetycznych) do utwardzania docelowych (trwałych) nawierzchni dróg i miejsc postojowych;
- 2) w zakresie ochrony przed hałasem – obowiązek uwzględnienia dopuszczalnych poziomów hałasu w środowisku zgodnie z przepisami odrębnymi z zakresu ochrony środowiska, przy czym dla terenów zabudowy mieszkaniowej jednorodzinnej w tym wolnostojącej **MN i MNW** przyjmuje się jak dla terenów zabudowy mieszkaniowej jednorodzinnej;
- 3) w zakresie ochrony przed oddziaływaniem pól elektromagnetycznych – obowiązek uwzględniania dopuszczalnych wartości parametrów fizycznych dla miejsc dostępnych dla ludności, zgodnie z przepisami odrębnymi z zakresu ochrony środowiska;
- 4) w zakresie ochrony wód:
 - a) zakaz prowadzenia gospodarki ściekowej w sposób mogący spowodować przekroczenie dopuszczalnego poziomu parametrów określających stan jakości wód powierzchniowych i podziemnych,
 - b) nakaz retencjonowania wód opadowych i roztopowych na terenie działki w przypadku braku możliwości włączenia do sieci kanalizacji deszczowej;
- 5) w zakresie gospodarki odpadami:
 - a) nakaz zapewnienia w granicach działki budowlanej miejsca na pojemniki lub kontenery służące do czasowego gromadzenia odpadów komunalnych,
 - b) zakaz składowania odpadów;

§ 7. Zasady kształtowania krajobrazu. W ramach wyznaczonych terenów zieleni ustala się nakaz zachowania ciągłości terenów zielonych.

§ 8. Zasady ochrony dziedzictwa kulturowego i zabytków, w tym krajobrazów kulturowych, oraz dóbr kultury współczesnej. Nie ustala się.

§ 9. Zasady kształtowania przestrzeni publicznych. Nie ustala się.

§ 10. Granice i sposoby zagospodarowania terenów lub obiektów podlegających ochronie, ustalonych na podstawie przepisów odrębnych, w tym terenów górniczych, a także obszarów szczególnego zagrożenia powodzią oraz obszarów osuwania się mas ziemnych.

1. Przepisy odrębne określające wymagania ochrony i zagospodarowania terenu odnoszą się do obszaru objętego niniejszym planem miejscowym położonego:

- 1) w granicach zbiornika wód podziemnych nr 409 Niecka Miechowska oraz nr 326 Częstochowa;
- 2) w granicach obszaru chronionego krajobrazu wyżyny miechowskiej zgodnie z Uchwałą Nr XVII/230/20 Sejmiku Województwa Małopolskiego z dnia 27 stycznia 2020 r. w sprawie Obszaru Chronionego Krajobrazu Wyżyny Miechowskiej (Dz. Urz. Województwa Małopolskiego . z 2020 r. poz. 1095).

§ 11. Szczegółowe zasady i warunki scalania i podziału nieruchomości objętych planem miejscowym. Szczegółowe zasady i warunki scalania i podziału nieruchomości, obowiązujące dla wszystkich terenów innych niż tereny dróg wyznaczonych w niniejszym planie:

- 1) minimalna powierzchnia działek uzyskanych w wyniku scalania i podziału nieruchomości – 10 m², o ile ustalenia szczegółowe Rozdziału 3 nie stanowią inaczej;

- 2) minimalna szerokość frontów działek uzyskanych w wyniku scalania i podziału nieruchomości – 3,0 m, o ile ustalenia szczegółowe Rozdziału 3 „Ustalenia szczegółowe” nie stanowią inaczej;
- 3) minimalna szerokość działek mających stanowić pas wydzielony dla dróg wewnętrznych i ciągów pieszojezdnych – 6,0 m;
- 4) kąt położenia granicy działek uzyskanych w wyniku scalania i podziału nieruchomości w stosunku do osi pasa drogowego w zakresie 60° – 120°, dopuszczając zmianę tego usytuowania w przypadku istniejącego zagospodarowania lub ukształtowania terenu, które taki układ wyklucza.

§ 12. Zasady modernizacji, rozbudowy i budowy systemów komunikacji.

1. W zakresie obsługi komunikacją drogową ustala się dojazd poprzez istniejącą sieć drogową zlokalizowaną poza zakresem opracowania planu miejscowego.

2. Ustala się realizację niewydzielonych na rysunku planu liniami rozgraniczającymi dróg wewnętrznych i dojazdów umożliwiających dojazd do działki lub budynku w sposób zapewniający bezpieczeństwo pożarowe i dojazd karetki pogotowia, zgodnie z przepisami odrębnymi.

3. Ustala się nakaz zapewnienia minimalnej ilości stanowisk postojowych przeznaczonych dla samochodów osobowych w celu zapewnienia właściwej obsługi nowych budynków (nie dotyczy rozbudowy i nadbudowy istniejących budynków), realizowanych odpowiednio do ustalonego przeznaczenia terenu, z dopuszczeniem możliwości grupowania obsługujących je parkingów, zgodnie z poniższymi wskaźnikami, jeżeli ustalenia szczegółowe Rozdziału 3 nie stanowią inaczej:

- 1) dla zabudowy mieszkaniowej jednorodzinnej – minimum 2 stanowiska postojowe na każdy lokal mieszkalny;
- 2) dla zabudowy usługowej – minimum 1 stanowisko postojowe na 120 m² powierzchni użytkowej;

§ 13. Zasady modernizacji, rozbudowy i budowy systemów infrastruktury technicznej.

1. Jako ogólne zasady obsługi w zakresie wszystkich rodzajów systemów infrastruktury technicznej, dotyczącej całego obszaru planu, ustala się:

- 1) zachowanie istniejących systemów oraz utrzymanie istniejącego przebiegu i lokalizacji urządzeń infrastruktury technicznej z dopuszczeniem rozbudowy, przebudowy oraz w razie potrzeby, likwidacji (odłączenia, rozbiórki) pod warunkiem zachowania ciągłości danego systemu;
- 2) powiązanie urządzeń infrastruktury technicznej z urządzeniami źródłowymi.

2. W zakresie zaopatrzenie w wodę ustala się:

- 1) obowiązek doprowadzenia wody z istniejącego i rozbudowywanego systemu sieci wodociągowej, zgodnie z przepisami odrębnymi z zakresu zaopatrzenia w wodę;
- 2) lokalizację sieci wodociągowej w terenie przeznaczonym do zabudowy o wydajności zapewniającej łącznie wymaganą ilość wody dla potrzeb przeciwpożarowych, bytowo-gospodarczych ze szczególnym uwzględnieniem przeciwpożarowego zaopatrzenia w wodę do zewnętrznego gaszenia pożaru dla budynków użyteczności publicznej lub przeznaczonych do jednoczesnego przebywania ponad 50 osób, zgodnie z przepisami odrębnymi z zakresu zaopatrzenia w wodę.

3. W zakresie odprowadzanie ścieków ustala się:

- 1) obowiązek docelowego odprowadzania ścieków do istniejących i rozbudowywanych systemów sieci kanalizacji, zgodnie z przepisami odrębnymi z zakresu gospodarki ściekowej;
- 2) dopuszczenie retencjonowania wód opadowych i roztopowych, w tym zagospodarowania w obiektach budowlanych i urządzeniach lub do wykorzystania gospodarczego na działce, jeśli ustalenia szczegółowe nie stanowią inaczej.

4. W zakresie zaopatrzenie w ciepło ustala się:

- 1) dopuszczenie stosowania indywidualnych lub grupowych systemów grzewczych;
- 2) dopuszczenie stosowania urządzeń wytwarzających energię z odnawialnych źródeł energii o dopuszczonej mocy zgodnie z przepisami ustawy o planowaniu i zagospodarowaniu przestrzennym i ustaleniami niniejszej uchwały, przy uwzględnieniu przepisów odrębnych z zakresu odnawialnych źródeł energii.

5. W zakresie zaopatrzenie w gaz ustala się:

- 1) zaopatrzenie w gaz ziemny z istniejącego i rozbudowywanego systemu sieci nisko- i średnioprężnych, stosownie do zapotrzebowania, zgodnie z przepisami odrębnymi z zakresu zaopatrzenia w gaz;
- 2) wzdłuż istniejących, budowanych, rozbudowywanych i przebudowywanych urządzeń infrastruktury technicznej realizującej zaopatrzenie w gaz obowiązują ograniczenia w zakresie zabudowy i zagospodarowania terenów bezpośrednio przyległych, wynikające z przepisów odrębnych z zakresu zaopatrzenia w gaz.

6. W zakresie zaopatrzenie w energię elektryczną ustala się:

- 1) realizację zasilania odbiorców w oparciu o istniejącą infrastrukturę elektroenergetyczną średniego i niskiego napięcia;
- 2) dopuszczenie stosowania urządzeń wytwarzających energię z odnawialnych źródeł energii o dopuszczonej mocy zgodnie z przepisami ustawy o planowaniu i zagospodarowaniu przestrzennym i ustaleniami niniejszej uchwały, przy uwzględnieniu przepisów odrębnych z zakresu odnawialnych źródeł energii;
- 4) zakaz lokalizacji obiektów i urządzeń wytwarzających energię z wiatru,
- 5) sukcesywną, w miarę postępującego zainwestowania, rozbudowę i przebudowę podsystemu elektroenergetycznego średnich i niskich napięć oraz realizację nowych urządzeń infrastruktury technicznej podsystemu elektroenergetycznego, zgodnie z przepisami odrębnymi z zakresu elektroenergetyki, w dostosowaniu do potrzeb:
 - a) przyszłych odbiorców z obszaru objętego planem,
 - b) oświetlenie dróg,
 - c) modernizacji sieci elektroenergetycznej;
- 6) budowę sieci w technologii napowietrznej lub kablowej, a w przypadku budowy urządzeń w pasie drogowym obowiązek lokalizacji sieci elektroenergetycznych niskiego i średniego napięcia zgodnie z przepisami z zakresu dróg publicznych;
- 7) budowę stacji elektroenergetycznych SN/nn i rozdzielni elektrycznych w wykonaniu wewnętrznym lub jako stacje wolnostojące.

7. W zakresie telekomunikacji ustala się zapewnienie pełnej obsługi infrastrukturą telekomunikacyjną dla umożliwienia lokalizowania inwestycji celu publicznego z zakresu łączności publicznej, stosownie do występującego zapotrzebowania na usługi tego rodzaju, z istniejących urządzeń telekomunikacyjnych oraz poprzez budowę nowej i rozbudowę istniejącej infrastruktury telekomunikacyjnej, stosownie do przepisów odrębnych z zakresu telekomunikacji.

8. W zakresie urządzeń infrastruktury innych - nie wymienionych w ust. 2 ÷ 7, np. sieci telewizji kablowej, instalacji alarmowych, przekaźników antenowych itp. - ustala się możliwość ich lokalizacji, przy czym eksploatacja tych instalacji lub urządzeń nie może powodować przekroczenia standardów emisyjnych.

§ 14. Stawki procentowe, o których mowa w art. 36 ustawy o planowaniu i zagospodarowaniu przestrzennym. W niniejszym planie ustala się stawkę procentową na poziomie 15%, stanowiącą podstawę do obliczenia wysokości jednorazowej opłaty zwanej „rentą planistyczną”, obowiązującą w odniesieniu do terenów, których wartość wzrosła w wyniku uchwalenia niniejszego planu.

Rozdział 3. Ustalenia szczegółowe

§ 15. Dla terenów oznaczonych na rysunku planu symbolami: **1MN, 2MN, 3MN, 4MN, 5MN** ustala się:

- 1) przeznaczenie podstawowe: tereny zabudowy mieszkaniowej jednorodzinnej;
- 2) przeznaczenie uzupełniające: teren usług;
- 3) uzupełniający sposób zagospodarowania zgodnie z zapisami **§ 3 ust. 7**;

- 4) parametry i wskaźniki kształtowania zabudowy i zagospodarowania terenu:
 - a) udział powierzchni biologicznie czynnej: minimum 50%,
 - b) udział powierzchni zabudowy: maksymalnie 35%,
 - c) wskaźnik nadziemnej intensywności zabudowy: 0,01 – 1,0,
 - d) wysokość zabudowy: maksymalnie 13,0 m, w tym wysokość budynków 10,0 m,
 - e) geometria dachów: dachy wielospadowe, o kącie nachylenia połaci dachowych maksymalnie od 25° do 40°;
- 5) szczegółowe zasady i warunki scalania i podziału nieruchomości:
 - a) minimalna powierzchnia działek ewidencyjnych uzyskanych w wyniku scalania i podziału nieruchomości: 350 m²,
 - b) minimalna szerokość frontów działek ewidencyjnych uzyskanych w wyniku scalania i podziału nieruchomości: 10 m.
- 6) minimalna wielkość nowowydzielanej działki budowlanej 1200m².

§ 16. Dla terenów oznaczonych na rysunku planu symbolami: **1MNW, 2MNW, 3MNW, 4MNW, 5MNW, 6MNW, 7MNW, 8MNW, 9MNW, 10MNW** ustala się:

- 1) przeznaczenie podstawowe: tereny zabudowy mieszkaniowej jednorodzinnej wolnostojącej;
- 2) przeznaczenie uzupełniające: teren usług;
- 3) uzupełniający sposób zagospodarowania zgodnie z zapisami **§ 3 ust. 7**;
- 4) parametry i wskaźniki kształtowania zabudowy i zagospodarowania terenu:
 - a) udział powierzchni biologicznie czynnej: minimum 50%,
 - b) udział powierzchni zabudowy: maksymalnie 30%,
 - c) wskaźnik nadziemnej intensywności zabudowy: 0,01 – 1,0,
 - d) wysokość zabudowy: maksymalnie 13,0 m, w tym wysokość budynków 10,0 m,
 - e) geometria dachów: dachy wielospadowe, o kącie nachylenia połaci dachowych maksymalnie od 25° do 40°;
- 5) szczegółowe zasady i warunki scalania i podziału nieruchomości:
 - a) minimalna powierzchnia działek ewidencyjnych uzyskanych w wyniku scalania i podziału nieruchomości: 350 m²,
 - b) minimalna szerokość frontów działek ewidencyjnych uzyskanych w wyniku scalania i podziału nieruchomości: 10 m.
- 6) minimalna wielkość nowowydzielanej działki budowlanej 1200m².

§ 17. Dla terenu oznaczonego na rysunku planu symbolem: **1U, 2U** ustala się:

- 1) przeznaczenie podstawowe: teren usług;
- 2) przeznaczenie uzupełniające: teren składów i magazynów;
- 3) uzupełniający sposób zagospodarowania zgodnie z zapisami **§ 3 ust. 7**;
- 4) parametry i wskaźniki kształtowania zabudowy i zagospodarowania terenu:
 - a) udział powierzchni biologicznie czynnej: minimum 20%,
 - b) udział powierzchni zabudowy: maksymalnie 50%,
 - c) wskaźnik nadziemnej intensywności zabudowy: 0,01 – 1,4,
 - d) wysokość zabudowy: maksymalnie 30,0 m, w tym wysokość budynków: 20,0 m,

- e) geometria dachów: indywidualne rozwiązanie konstrukcji dachu,
- 5) szczegółowe zasady i warunki scalania i podziału nieruchomości:
 - a) minimalna powierzchnia działek ewidencyjnych uzyskanych w wyniku scalania i podziału nieruchomości: 2000 m²,
 - b) minimalna szerokość frontów działek ewidencyjnych uzyskanych w wyniku scalania i podziału nieruchomości: 20 m.
- 6) dopuszcza się lokalizację urządzeń wytwarzających energię z odnawialnych źródeł energii o dopuszczonej mocy poniżej i powyżej 1000kW lokalizowanych na budynkach i wolnostojących i jako wolnostojących.

§ 18. Dla terenu oznaczonego na rysunku planu symbolem: **1US** ustala się:

- 1) przeznaczenie podstawowe: teren usług sportu i rekreacji;
- 2) uzupełniający sposób zagospodarowania zgodnie z zapisami **§ 3 ust. 7**;
- 3) parametry i wskaźniki kształtowania zabudowy i zagospodarowania terenu:
 - a) udział powierzchni biologicznie czynnej: minimum 10%,
 - b) udział powierzchni zabudowy: maksymalnie 30%,
 - c) wskaźnik nadziemnej intensywności zabudowy: 0,01 – 1,4,
 - d) wysokość zabudowy: maksymalnie 25,0 m, w tym wysokość budynków: 16,0 m,
 - e) geometria dachów: indywidualne rozwiązanie konstrukcji dachu,
- 5) szczegółowe zasady i warunki scalania i podziału nieruchomości:
 - a) minimalna powierzchnia działek ewidencyjnych uzyskanych w wyniku scalania i podziału nieruchomości: 2000 m²,
 - b) minimalna szerokość frontów działek ewidencyjnych uzyskanych w wyniku scalania i podziału nieruchomości: 20 m.
- 6) dopuszcza się lokalizację urządzeń wytwarzających energię z odnawialnych źródeł energii o dopuszczonej mocy poniżej i powyżej 1000kW lokalizowanych na budynkach i wolnostojących i jako wolnostojących.

§ 19. Dla terenu oznaczonego na rysunku planu symbolem: **1ZN, 2ZN** ustala się:

- 1) przeznaczenie podstawowe: teren zieleni naturalnej;
- 2) uzupełniający sposób zagospodarowania: zbiorniki retencyjne, niecki bioretencyjne, rowy bioretencyjne, infiltracyjne i doprowadzające, urządzenia melioracyjne,
- 3) udział powierzchni biologicznie czynnej: minimum 90%;
- 4) zakaz lokalizacji budynków.

§ 20. Dla terenu oznaczonego na rysunku planu symbolem: **1R, 2R, 3R, 4R, 5R, 6R, 7R** ustala się:

- 1) przeznaczenie podstawowe: teren rolnictwa;
- 2) utrzymanie upraw polowych, ogrodniczych i sadownictwa;
- 3) nakaz zachowania istniejących zadrzewień i zakrzewień śródpolnych z możliwością wymiany;
- 4) dopuszczenie lokalizacji zabudowy związanej z prowadzonym gospodarstwem rolnym,
 - a) udział powierzchni biologicznie czynnej: minimum 60%,
 - b) udział powierzchni zabudowy: maksymalnie 25%,
 - c) wskaźnik nadziemnej intensywności zabudowy: 0,01 – 1,0,

- d) wysokość zabudowy: maksymalnie 13,0 m, w tym wysokość budynków 10,0 m,
- e) geometria dachów: dachy wielospadowe, o kącie nachylenia połaci dachowych maksymalnie od 25° do 40°.

Rozdział 4.

Ustalenia dodatkowe i postanowienia końcowe

§ 21. Uchwała podlega ogłoszeniu w Dzienniku Urzędowym Województwa Małopolskiego i na stronie internetowej Gminy Charsznica.

§ 22. Wykonanie uchwały powierza się Wójtowi Gminy Charsznica.

§ 23. Uchwała wchodzi w życie po upływie 21 dni od dnia jej ogłoszenia w Dzienniku Urzędowym Województwa Małopolskiego.

MIEJSCOWY PLAN ZAGOSPODAROWANIA PRZESTRZENNEGO GMINY CHARZSNICA DLA TERENÓW W MIEJSCOWOŚCIACH: UNIEJÓW - PARCELA, UNIEJÓW - KOLONIA, MIECHÓW - CHARZSNICA, UNIEJÓW - RĘDZINY, CISZOWICE, SWOJCZANY, JELCZA, TCZYCA, PODLESICE, DĄBROWIEC

ZAŁĄCZNIK NR 1 DO UCHWAŁY NR / /25 RADY GMINY CHARZSNICA Z DNIA 2025 r.

MIECHÓW - CHARZSNICA

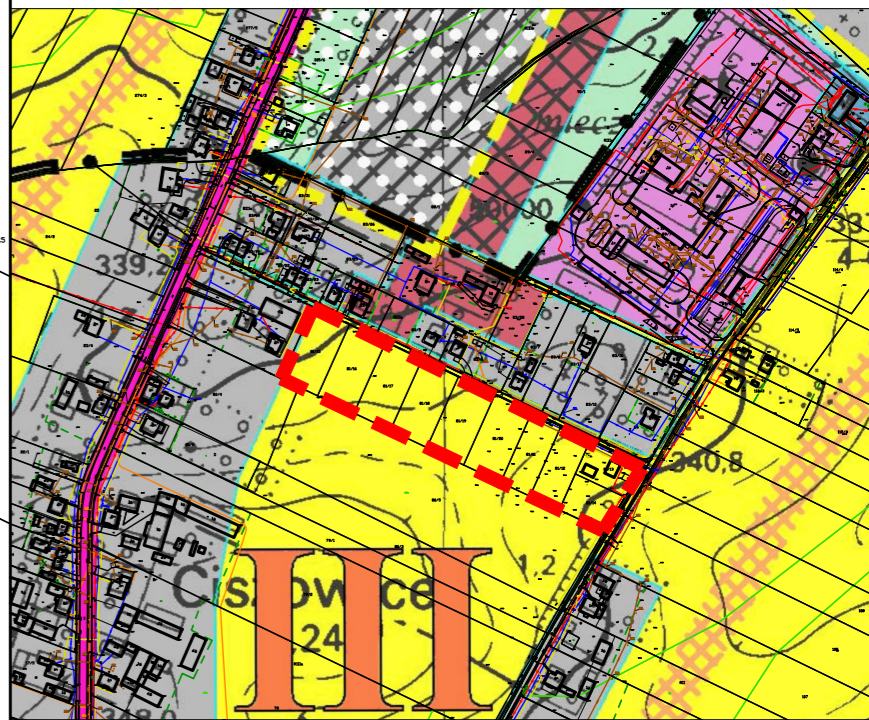
SKALA 1:1000

UKŁAD WSPÓLRZĘDNYCH 2000
MAPA CYFROWA POZYSKANA Z PAŃSTWOWEGO ZASOBU
GEODEZJI I KARTOGRAFII STAROSTWA POWIATOWEGO W MIECHOWIE

OZNACZENIA

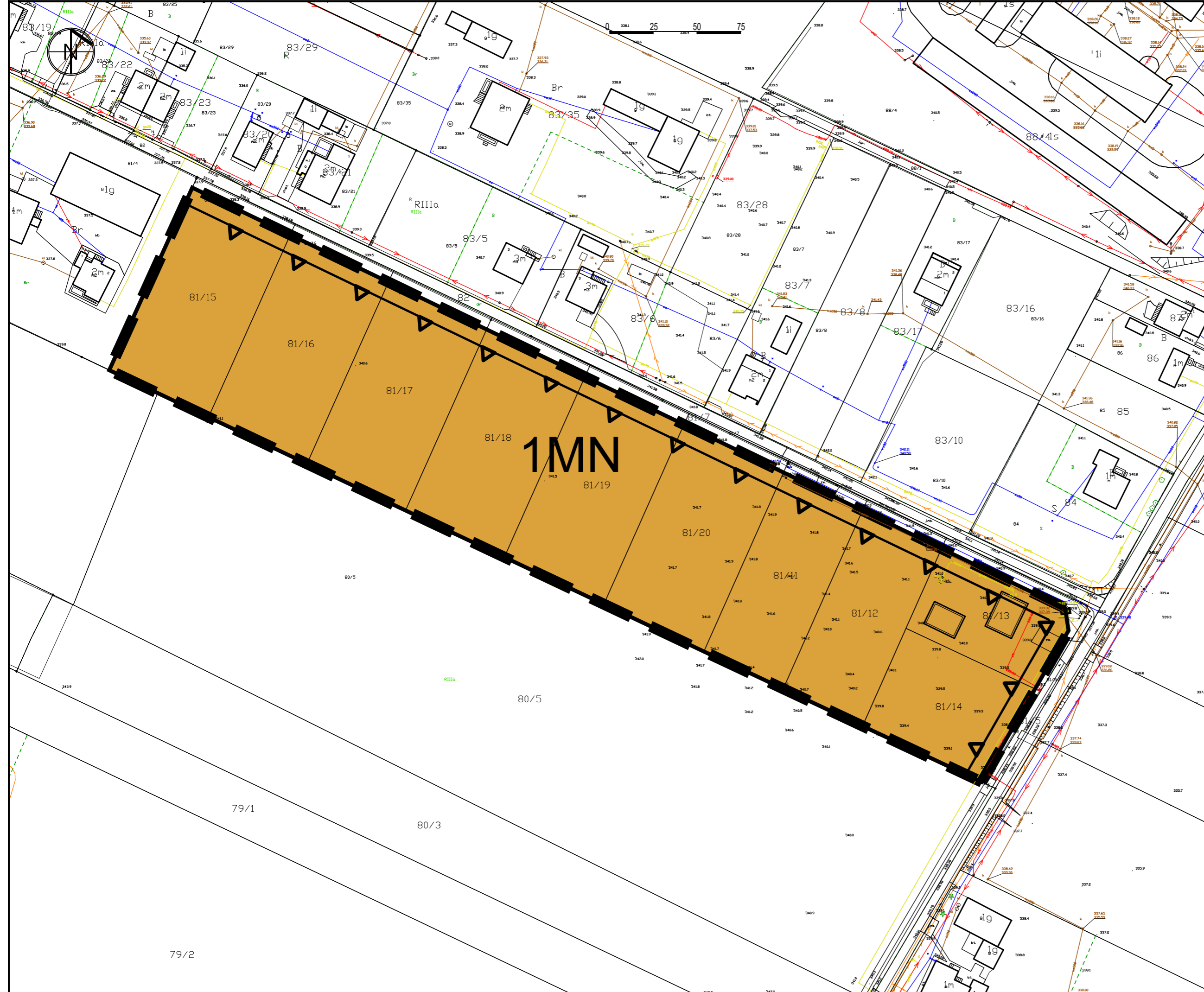
	GRANICA OPRACOWANIA
	LINIE ROZGRANICZAJĄCE TERENY O RÓŻNYM PRZEZNACZENIU LUB RÓŻNYCH ZASADACH ZAGOSPODAROWANIA
1MN	SYMBOL TERENU
	NIEPRZEKRACZALNA LINIA ZABUDOWY
	MN - TEREN ZABUDOWY MIESZKANIOWEJ JEDNORODZINEJ
	OBSZAR CHRONIONEGO KRAJOBRAZU WYŻYNY MIECHOWSKIEJ
	GZWP NR 409 NIECKA MIECHOWSKA SE

WYRYS ZE STUDYUM UWARUNKOWAŃ I KIERUNKÓW ZAGOSPODAROWANIA PRZESTRZENNEGO GMINY CHARZSNICA



STREFA MIESZKALNICTWA I ZWIĄZANYCH Z NIM ELEMENTÓW
UKŁADU OSADNICZEGO

GRANICA OPRACOWANIA



MIEJSCOWY PLAN ZAGOSPODAROWANIA PRZESTRZENNEGO GMINY CHARZSNICA DLA TERENÓW W MIEJSCOWOŚCIACH: UNIEJÓW - PARCELA, UNIEJÓW - KOLONIA, MIECHÓW - CHARZSNICA, UNIEJÓW - RĘDZINY, CISZOWICE, SWOJCZANY, JELCZA, TCZYCA, PODLESICE, DĄBROWIEC

ZAŁĄCZNIK NR 2 DO UCHWAŁY NR / /25 RADY GMINY CHARZSNICA Z DNIA 2025 r.

UNIEJÓW - PARCELA

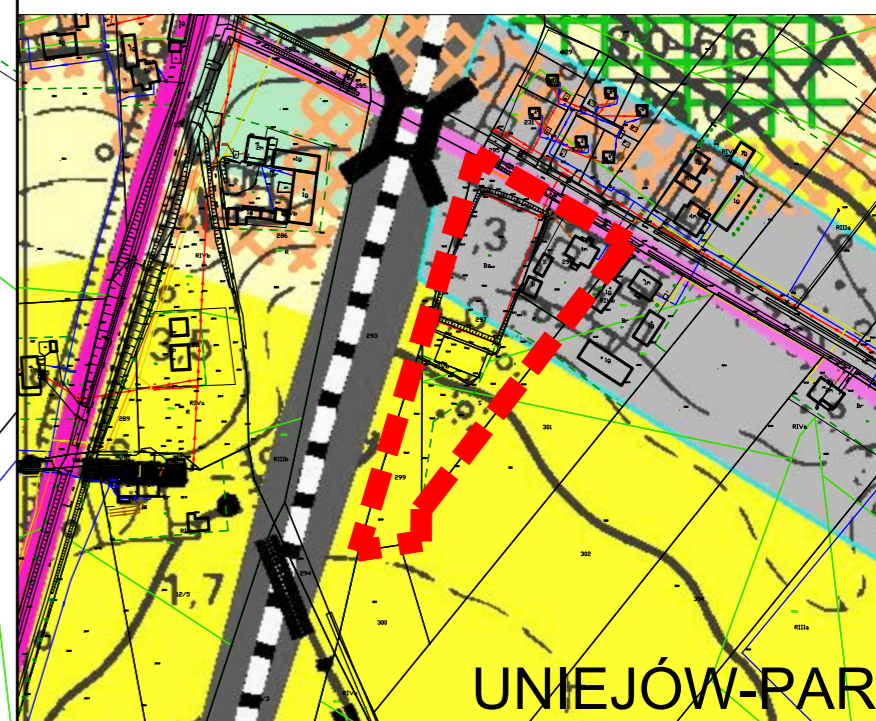
SKALA 1:1000

UKŁAD WSPÓŁRZĘDNYCH 2000
MAPA CYFROWA POZYSKANA Z PAŃSTWOWEGO ZASOBU
GEODEZJI I KARTOGRAFII STAROSTWA POWIATOWEGO W MIECHOWIE

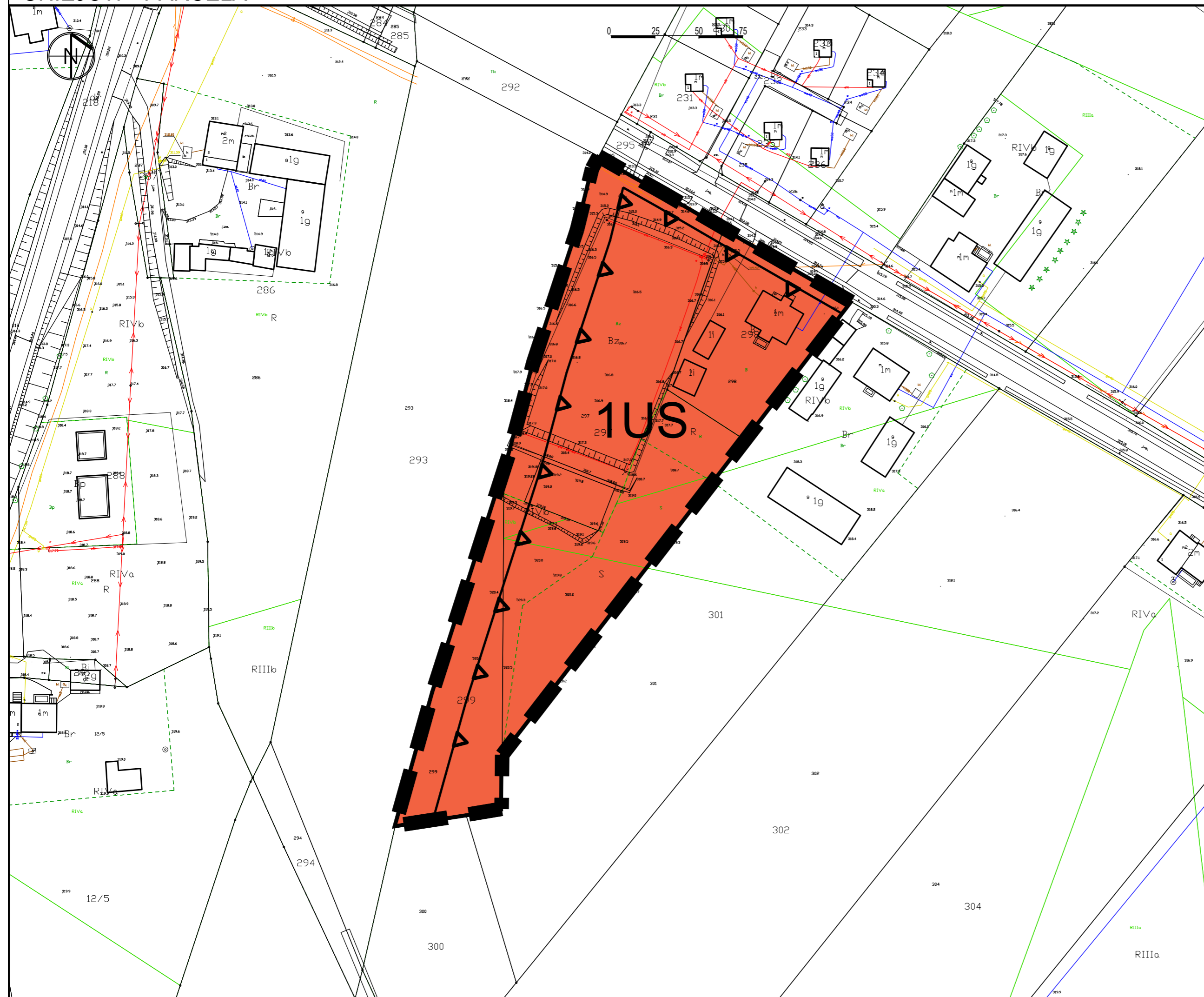
OZNACZENIA

	GRANICA OPRACOWANIA
	LINIE ROZGRANICZAJĄCE TERENY O RÓŻNYM PRZEZNACZENIU LUB RÓŻNYCH ZASADACH ZAGOSPODAROWANIA
1U	SYMBOL TERENU
	NIEPRZEKACZALNA LINIA ZABUDOWY
	US - TEREN USŁUG SPORTU I REKREACJI
	OBSZAR CHRONIONEGO KRAJOBRAZU WYŻYNY MIECHOWSKIEJ
	STREFA W KTÓREJ OBOWIĄZUJĄ SZCZEGÓLNE WARUNKI ZAGOSPODAROWANIA TERENÓW SASIADUJĄCYCH Z LINIĄ KOLEJOWĄ ORAZ OGRANICZENIA W ICH UŻYTKOWANIU W ZAKRESIE SYTUOWANIA BUDYNKÓW I BUDOWLI, DRZEW I KRZEWÓW ORAZ WYKONYWANIA ROBÓT ZIEMNYCH, WYNIKAJĄCYCH Z SASIEDZTWA LINII KOLEJOWYCH
	GZWP NR 409 NIECKA MIECHOWSKA SE

WYRYS ZE STUDYUM UWARUNKOWAŃ I KIERUNKÓW ZAGOSPODAROWANIA PRZESTRZENNEGO GMINY CHARZSNICA



	OBSZAR ZABUDOWY MIESZKANIOWEJ I MIESZKANIOWO-USŁUGOWEJ
	STREFA ROLNICZEJ PRZESTRZENI PRODUKCYJNEJ
	GRANICA OPRACOWANIA



MIEJSCOWY PLAN ZAGOSPODAROWANIA PRZESTRZENNEGO GMINY CHARZNICA DLA TERENÓW W MIEJSCOWOŚCIACH: UNIEJÓW - PARCELA, UNIEJÓW - KOLONIA, MIECHÓW - CHARZNICA, UNIEJÓW - RĘDZINY, CISZOWICE, SWOJCZANY, JELCZA, TCZYCA, PODLESICE, DĄBROWIEC

ZAŁĄCZNIK NR 3 DO UCHWAŁY NR / /25 RADY GMINY CHARZNICA Z DNIA 2025 r.

SWOJCZANY

SKALA 1:1000

UKŁAD WSPÓŁRZĘDNYCH 2000
MAPA CYFROWA POZYSKANA Z PAŃSTWOWEGO ZASOBU
GEODEZJI I KARTOGRAFII STAROSTWA POWIATOWEGO W MIECHOWIE

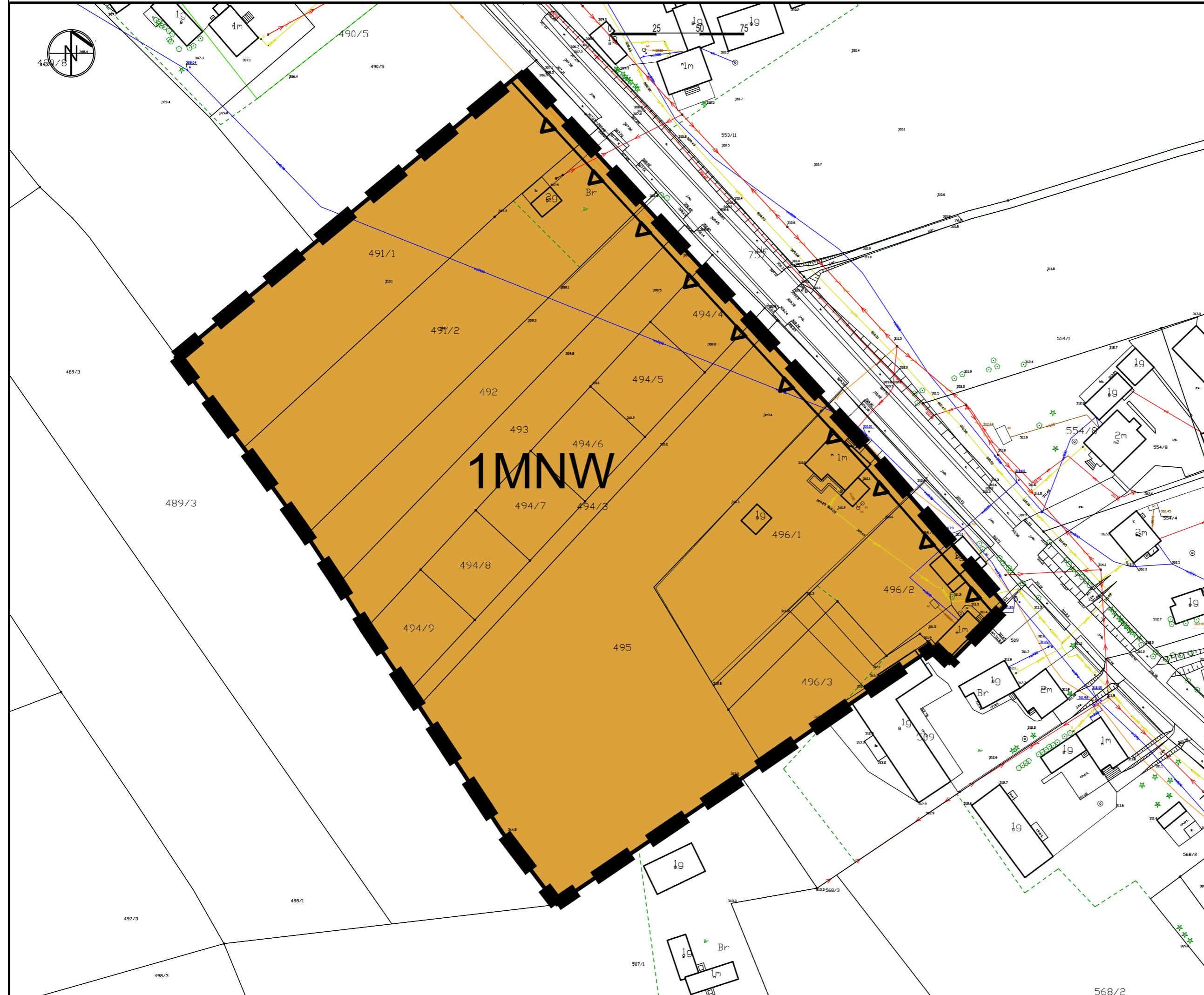
OZNACZENIA

	GRANICA OPRACOWANIA
	LINIE ROZGRANICZAJĄCE TERENY O RÓŻNYM PRZEZNACZENIU LUB RÓŻNYCH ZASADACH ZAGOSPODAROWANIA
1MNW	SYMBOL TERENU
	NIEPRZEKACZALNA LINIA ZABUDOWY
	MNW - TEREN ZABUDOWY MIESZKANIOWEJ JEDNORODZINNEJ WOLNOSTOJĄCEJ
	OBSZAR CHRONIONEGO KRAJOBRAZU WYŻYNY MIECHOWSKIEJ
	GZWP NR 409 NIECKA MIECHOWSKA SE

WYRYS ZE STUDYUM UWARUNKOWAŃ I KIERUNKÓW
ZAGOSPODAROWANIA PRZESTRZENNEGO GMINY CHARZNICA



	OBSZAR ZABUDOWY MIESZKANIOWEJ I MIESZKANIOWO-USŁUGOWEJ
	GRANICA OPRACOWANIA

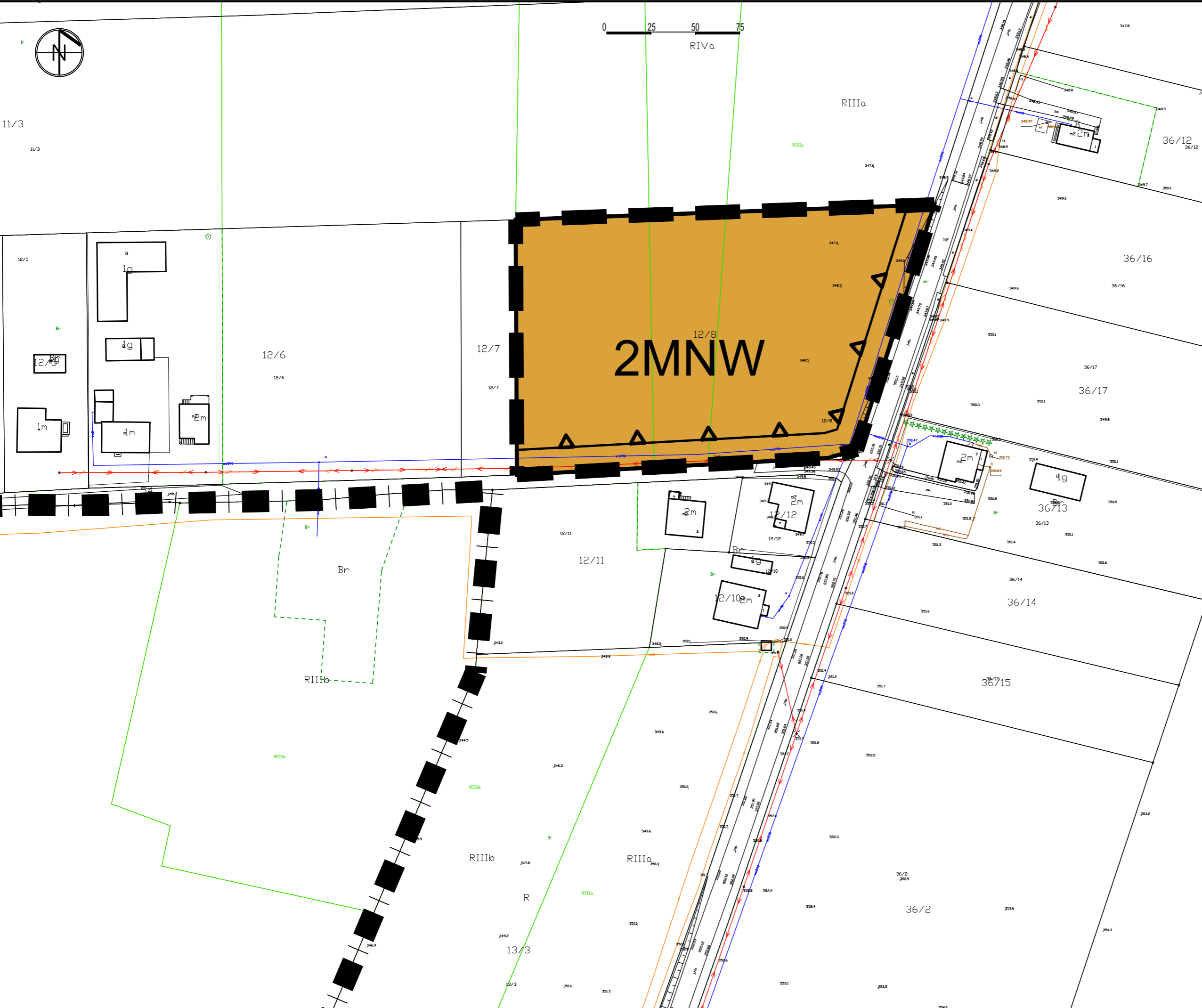


MIEJSCOWY PLAN ZAGOSPODAROWANIA PRZESTRZENNEGO GMINY CHARZSNICA DLA TERENÓW W MIEJSCOWOŚCIACH: UNIEJÓW - PARCELA, UNIEJÓW - KOLONIA, MIECHÓW - CHARZSNICA, UNIEJÓW - RĘDZINY, CISZOWICE, SWOJCZANY, JELCZA, TCZYCA, PODLESICE, DĄBROWIEC

ZAŁĄCZNIK NR 4 DO UCHWAŁY NR / /25 RADY GMINY CHARZSNICA Z DNIA 2025 r.

DĄBROWIEC

SKALA 1:1000

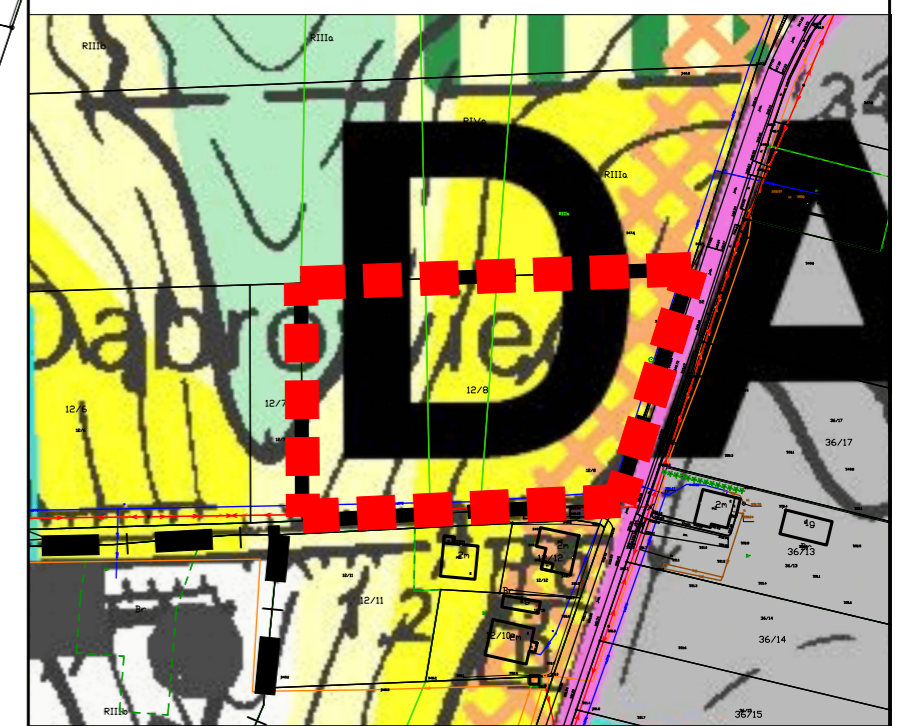


UKŁAD WSPÓŁRZĘDNYCH 2000
MAPA CYFROWA POZYSKANA Z PAŃSTWOWEGO ZASOBU
GEODEZJI I KARTOGRAFII STAROSTWA POWIATOWEGO W MIECHOWIE

OZNACZENIA

	GRANICA ADMINISTRACYJNA GMINY
	GRANICA OPRACOWANIA
	LINIE ROZGRANICZAJĄCE TERENY O RÓŻNYM PRZEZNACZENIU LUB RÓŻNYCH ZASADACH ZAGOSPODAROWANIA
1MNW	SYMBOL TERENU
	NIEPRZEKACZALNA LINIA ZABUDOWY
	MNW - TEREN ZABUDOWY MIESZKANIOWEJ JEDNORODZINNEJ WOLNOSTOJĄCEJ
	OBSZAR CHRONIONEGO KRAJOBRAZU WYŻYNY MIECHOWSKIEJ
	GZWP NR 409 NIECKA MIECHOWSKA SE

WYRYS ZE STUDYUM UWARUNKOWAŃ I KIERUNKÓW ZAGOSPODAROWANIA PRZESTRZENNEGO GMINY CHARZSNICA



	STREFA LASÓW, PASM EKOLOGICZNYCH
	GRANICA OPRACOWANIA

MIEJSCOWY PLAN ZAGOSPODAROWANIA PRZESTRZENNEGO GMINY CHARSZNICA DLA TERENÓW W MIEJSCOWOŚCIACH: UNIEJÓW - PARCELA, UNIEJÓW - KOLONIA, MIECHÓW - CHARSZNICA, UNIEJÓW - RĘDZINY, CISZOWICE, SWOJCZANY, JELCZA, TCZYCA, PODLESICE, DĄBROWIEC

ZAŁĄCZNIK NR 5 DO UCHWAŁY NR / /25 RADY GMINY CHARSZNICA Z DNIA 2025 r.

PODLESICE

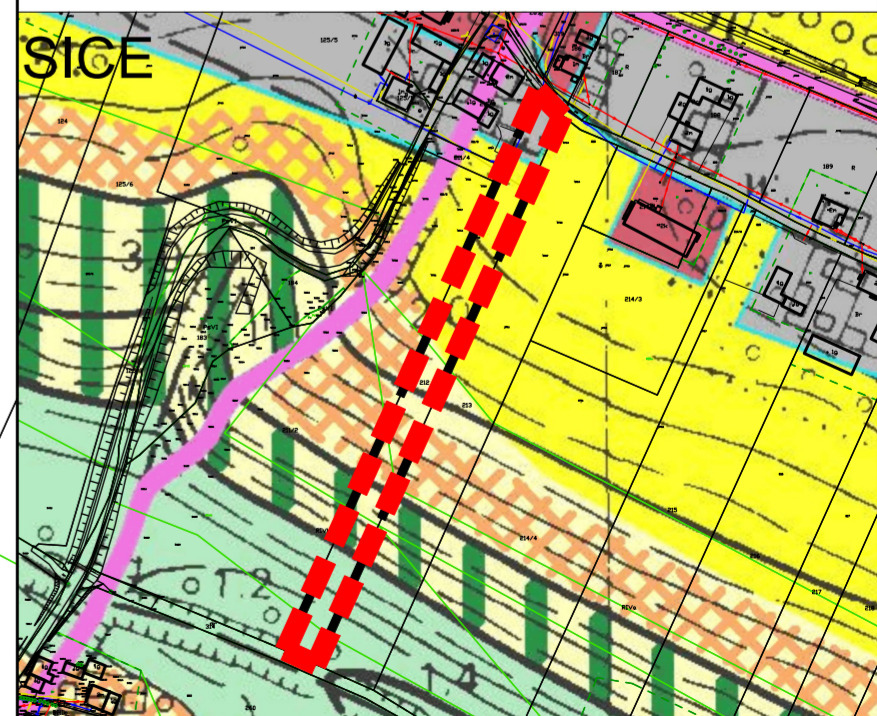
SKALA 1:1000

UKŁAD WSPÓŁRZĘDNYCH 2000
MAPA CYFROWA POZYSKANA Z PAŃSTWOWEGO ZASOBU
GEODEZJI I KARTOGRAFII STAROSTWA POWIATOWEGO W MIECHOWIE

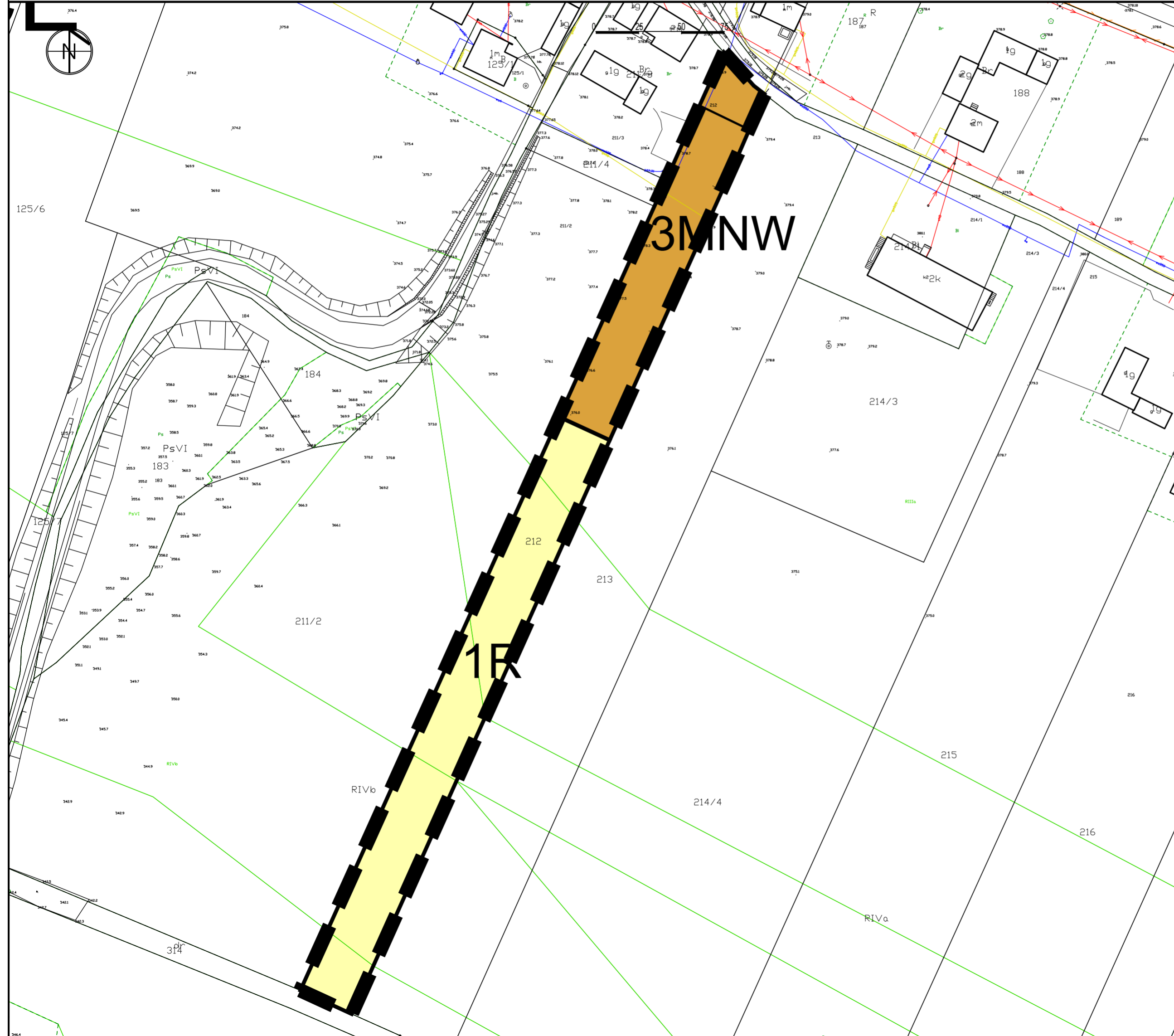
OZNACZENIA

	GRANICA OPRACOWANIA
	LINIE ROZGRANICZAJĄCE TERENY O RÓŻNYM PRZEZNACZENIU LUB RÓŻNYCH ZASADACH ZAGOSPODAROWANIA
1MNW	SYMBOL TERENU
	NIEPRZEKRACZALNA LINIA ZABUDOWY
	MNW - TEREN ZABUDOWY MIESZKANIOWEJ JEDNORODZINNEJ WOLNOSTOJĄCEJ
	R - TEREN ROLNICTWA
	OBSZAR CHRONIONEGO KRAJOBRAZU WYŻYNY MIECHOWSKIEJ
	GZWP NR 408 NIECKA MIECHOWSKA SW

WYRYS ZE STUDIUM UWARUNKOWAŃ I KIERUNKÓW
ZAGOSPODAROWANIA PRZESTRZENNEGO GMINY CHARSZNICA



	OBSZAR ZABUDOWY MIESZKANIOWEJ I MIESZKANIOWO-USŁUGOWEJ
	STREFA ROLNICZEJ PRZESTRZENI PRODUKCYJNEJ
	GRANICA OPRACOWANIA

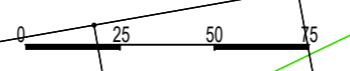
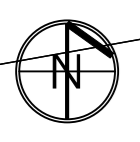


MIEJSCOWY PLAN ZAGOSPODAROWANIA PRZESTRZENNEGO GMINY CHARZSNICA DLA TERENÓW W MIEJSCOWOŚCIACH: UNIEJÓW - PARCELA, UNIEJÓW - KOLONIA, MIECHÓW - CHARZSNICA, UNIEJÓW - RĘDZINY, CISZOWICE, SWOJCZANY, JELCZA, TCZYCA, PODLESICE, DĄBROWIEC

ZAŁĄCZNIK NR 7 DO UCHWAŁY NR / /25 RADY GMINY CHARZSNICA Z DNIA 2025 r.

TCZYCA

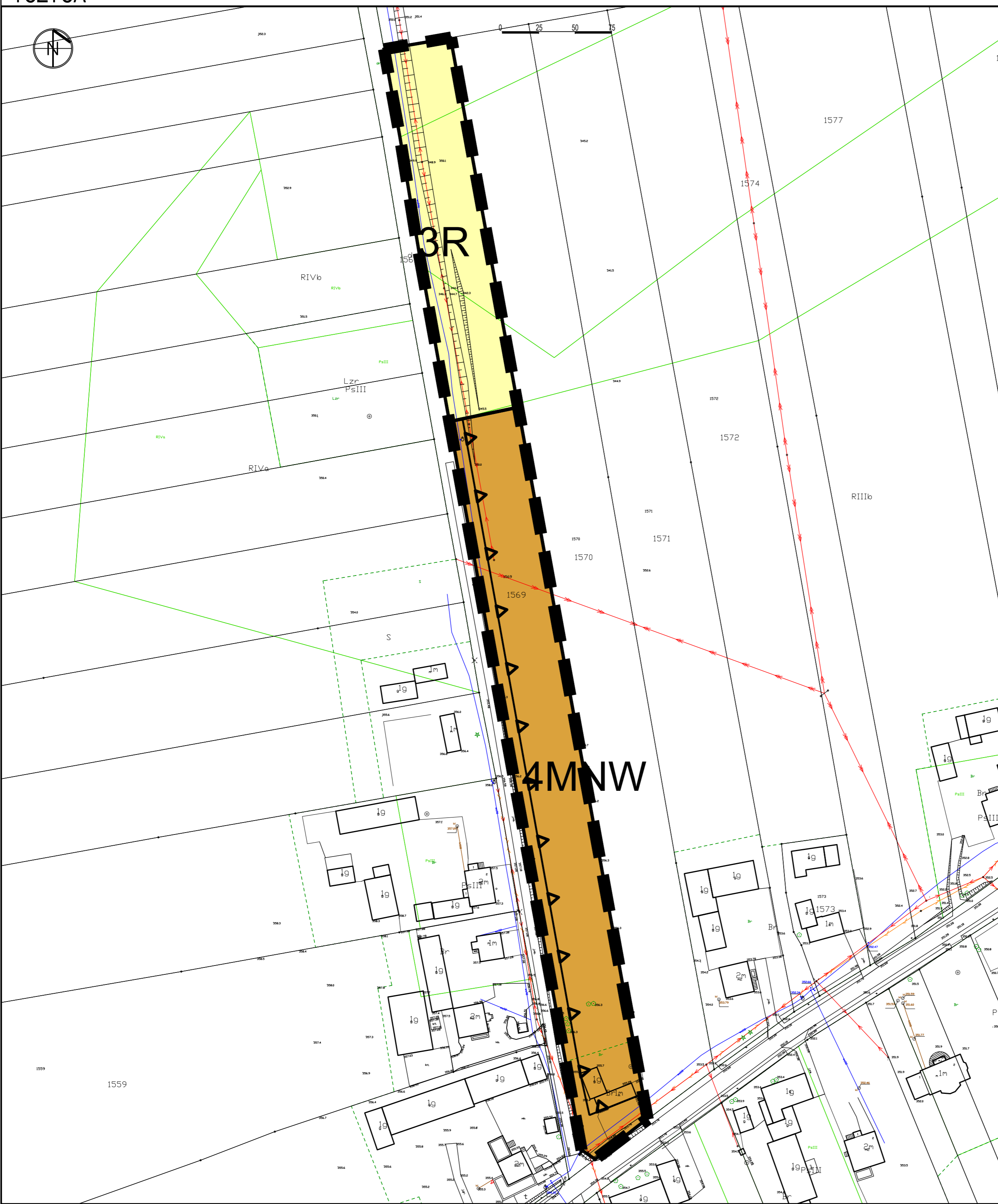
SKALA 1:1000



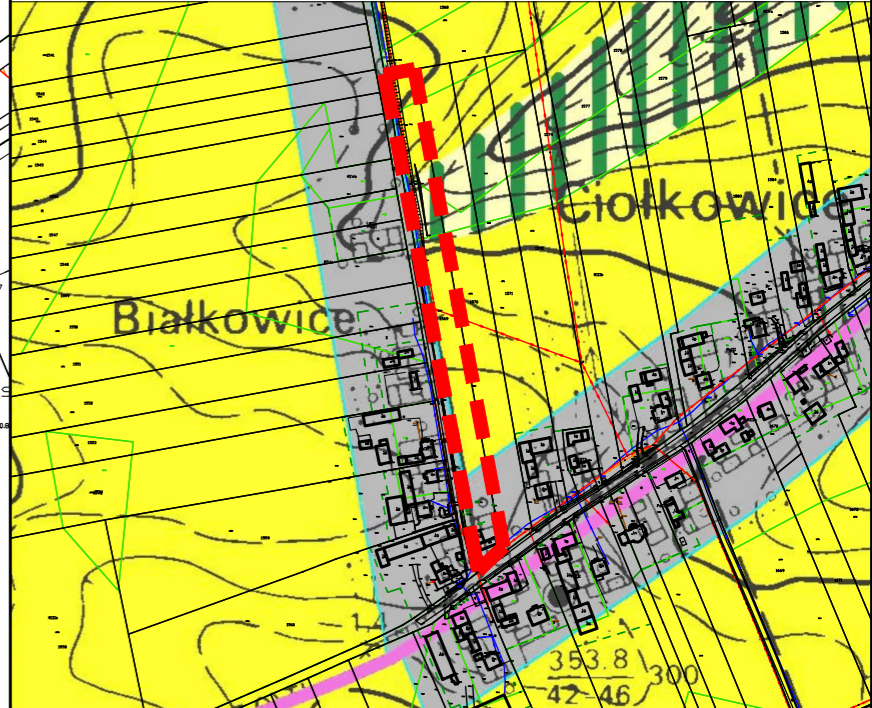
UKŁAD WSPÓŁRZĘDNYCH 2000
MAPA CYFROWA POZYSKANA Z PAŃSTWOWEGO ZASOBU
GEODEZJI I KARTOGRAFII STAROSTWA POWIATOWEGO W MIECHOWIE

OZNACZENIA

	GRANICA OPRACOWANIA
	LINIE ROZGRANICZAJĄCE TERENY O RÓŻNYM PRZEZNACZENIU LUB RÓŻNYCH ZASADACH ZAGOSPODAROWANIA
1MNW	SYMBOL TERENU
	NIEPRZEKRACZALNA LINIA ZABUDOWY
	MNW - TEREN ZABUDOWY MIESZKANIOWEJ JEDNORODZINNEJ WOLNOSTOJĄCEJ
	R - TEREN ROLNICTWA
	OBSZAR CHRONIONEGO KRAJOBRAZU WYŻYNY MIECHOWSKIEJ
	GZWP NR 409 NIECKA MIECHOWSKA SE



WYRYS ZE STUDYUM UWARUNKOWAŃ I KIERUNKÓW
ZAGOSPODAROWANIA PRZESTRZENNEGO GMINY CHARZSNICA



	OBSZAR ZABUDOWY MIESZKANIOWEJ I MIESZKANIOWO-USŁUGOWEJ
	STREFA ROLNICZEJ PRZESTRZENI PRODUKCYJNEJ
	GRANICA OPRACOWANIA

MIEJSCOWY PLAN ZAGOSPODAROWANIA PRZESTRZENNEGO GMINY CHARSZNICA DLA TERENÓW W MIEJSCOWOŚCIACH: UNIEJÓW - PARCELA, UNIEJÓW - KOLONIA, MIECHÓW - CHARSZNICA, UNIEJÓW - RĘDZINY, CISZOWICE, SWOJCZANY, JELCZA, TCZYCA, PODLESICE, DĄBROWIEC

ZAŁĄCZNIK NR 8 DO UCHWAŁY NR / /25 RADY GMINY CHARSZNICA Z DNIA 2025 r.

TCZYCA

SKALA 1:1000

UKŁAD WSPÓŁRZĘDNYCH 2000
MAPA CYFROWA POZYSKANA Z PAŃSTWOWEGO ZASOBU
GEODEZJI I KARTOGRAFII STAROSTWA POWIATOWEGO W MIECHOWIE

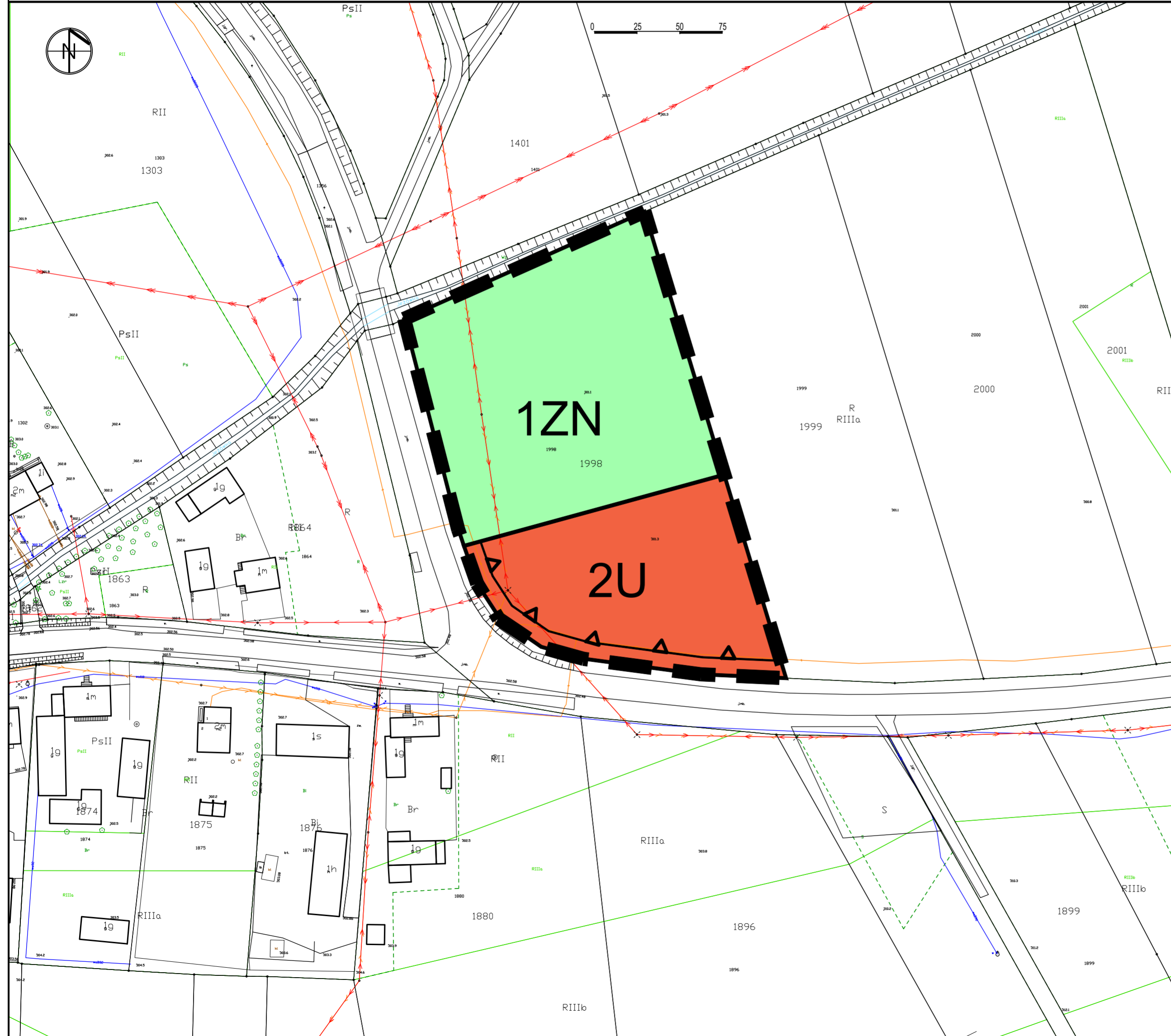
OZNACZENIA

	GRANICA OPRACOWANIA
	LINIE ROZGRANICZAJĄCE TERENY O RÓŻNYM PRZEZNACZENIU LUB RÓŻNYCH ZASADACH ZAGOSPODAROWANIA
1MNW	SYMBOL TERENU
	NIEPRZEKACZALNA LINIA ZABUDOWY
	U - TEREN USŁUG
	ZN - TEREN ZIELENI NATURALNEJ
	OBSZAR CHRONIONEGO KRAJOBRAZU WYŻYNY MIECHOWSKIEJ
	GZWP NR 409 NIECKA MIECHOWSKA SE

WYRYS ZE STUDIUM UWARUNKOWAŃ I KIERUNKÓW
ZAGOSPODAROWANIA PRZESTRZENNEGO GMINY CHARSZNICA



	STREFA LASÓW, PASM EKOLOGICZNYCH
	GRANICA OPRACOWANIA

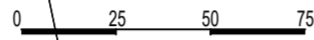


MIEJSCOWY PLAN ZAGOSPODAROWANIA PRZESTRZENNEGO GMINY CHARSZNICA DLA TERENÓW W MIEJSCOWOŚCIACH: UNIEJÓW - PARCELA, UNIEJÓW - KOLONIA, MIECHÓW - CHARSZNICA, UNIEJÓW - RĘDZINY, CISZOWICE, SWOJCZANY, JELCZA, TCZYCA, PODLESICE, DĄBROWIEC

ZAŁĄCZNIK NR 9 DO UCHWAŁY NR / /25 RADY GMINY CHARSZNICA Z DNIA 2025 r.

JELCZA

SKALA 1:1000



UKŁAD WSPÓŁRZĘDNYCH 2000
MAPA CYFROWA POZYSKANA Z PAŃSTWOWEGO ZASOBU
GEODEZJI I KARTOGRAFII STAROSTWA POWIATOWEGO W MIECHOWIE

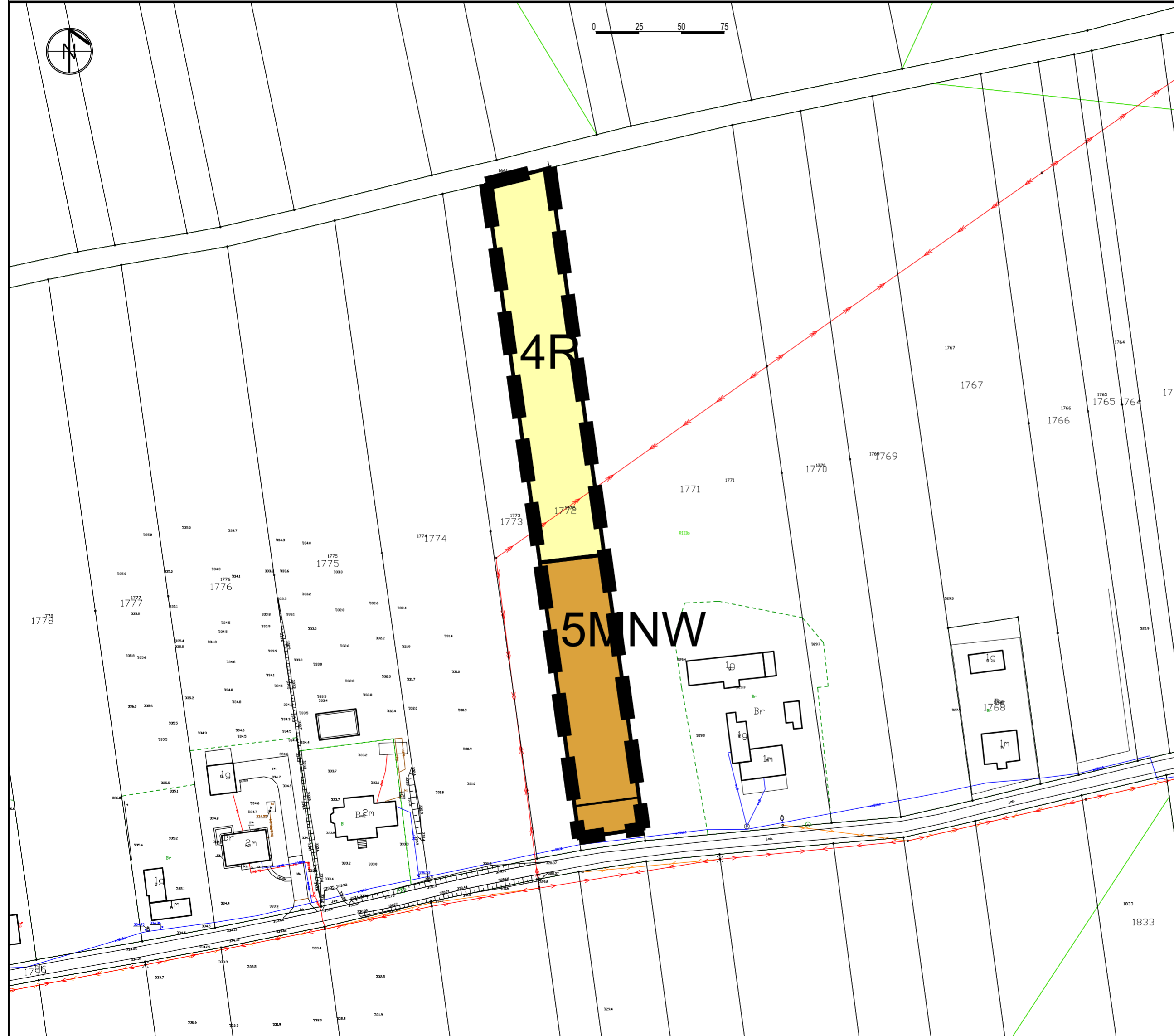
OZNACZENIA

	GRANICA OPRACOWANIA
	LINIE ROZGRANICZAJĄCE TERENY O RÓŻNYM PRZEZNACZENIU LUB RÓŻNYCH ZASADACH ZAGOSPODAROWANIA
1MNW	SYMBOL TERENU
	NIEPRZEKRACZALNA LINIA ZABUDOWY
	MNW - TEREN ZABUDOWY MIESZKANIOWEJ JEDNORODZINNEJ WOLNOSTOJĄCEJ
	R - TEREN ROLNICTWA
	OBSZAR CHRONIONEGO KRAJOBRAZU WYŻYNY MIECHOWSKIEJ
	GZWP NR 409 NIECKA MIECHOWSKA SE

WYRYS ZE STUDIUM UWARUNKOWAŃ I KIERUNKÓW ZAGOSPODAROWANIA PRZESTRZENNEGO GMINY CHARSZNICA



	STREFA ROLNICZEJ PRZESTRZENI PRODUKCYJNEJ
	GRANICA OPRACOWANIA



MIEJSCOWY PLAN ZAGOSPODAROWANIA PRZESTRZENNEGO GMINY CHARSZNICA DLA TERENÓW W MIEJSCOWOŚCIACH:
 UNIEJÓW - PARCELA, UNIEJÓW - KOLONIA, MIECHÓW - CHARSZNICA, UNIEJÓW - RĘDZINY, CISZOWICE, SWOJCZANY, JELCZA,
 TCZYCA, PODLESICE, DĄBROWIEC

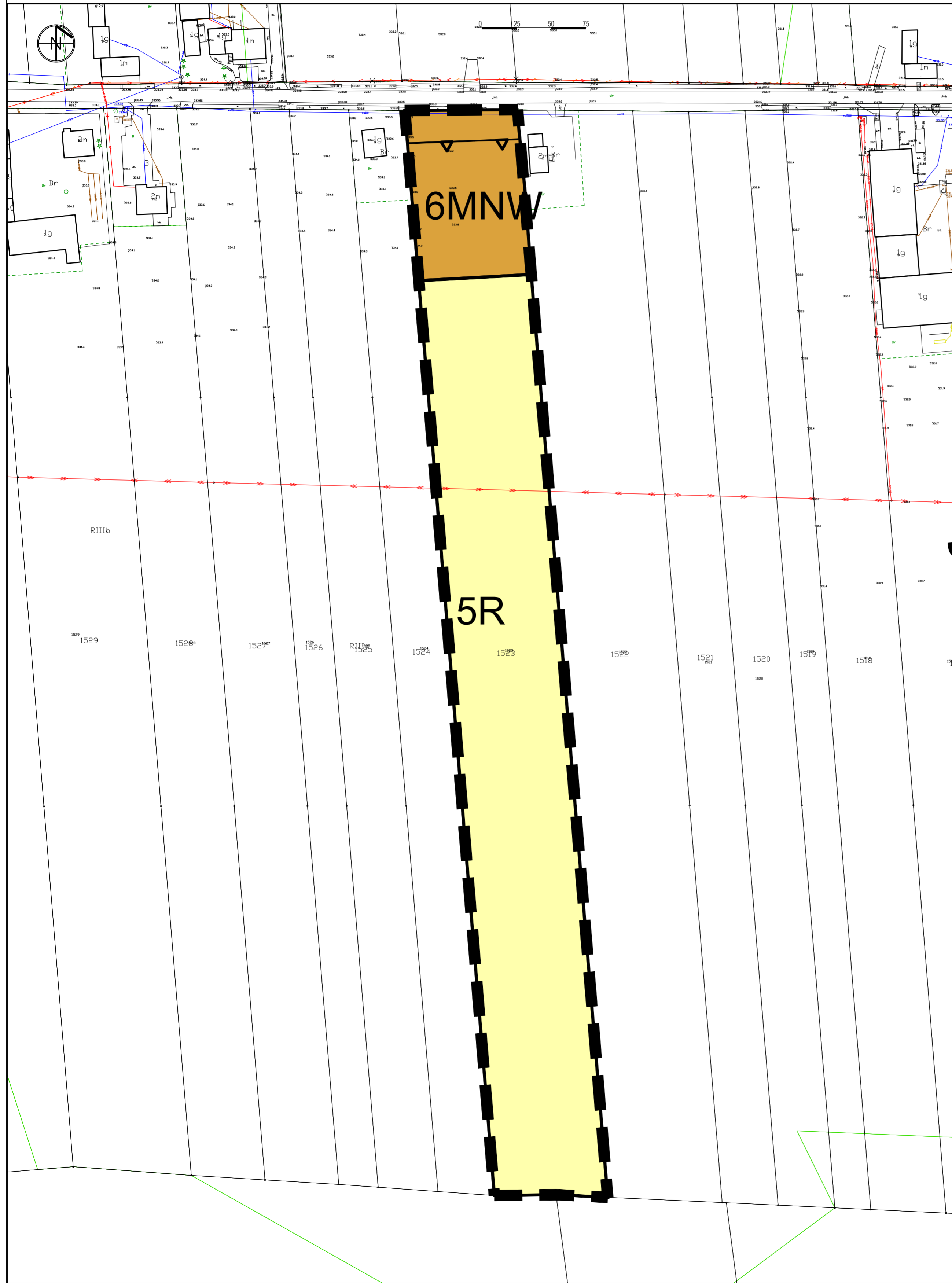
ZAŁĄCZNIK NR 10 DO UCHWAŁY NR / /25 RADY GMINY CHARSZNICA Z DNIA 2025 r.

JELCZA

SKALA 1:1000

UKŁAD WSPÓŁRZĘDNYCH 2000
 MAPA CYFROWA POZYSKANA Z PAŃSTWOWEGO ZASOBU
 GEODEZJI I KARTOGRAFII STAROSTWA POWIATOWEGO W MIECHOWIE

OZNACZENIA	
	GRANICA OPRACOWANIA
	LINIE ROZGRANICZAJĄCE TERENY O RÓŻNYM PRZEZNACZENIU LUB RÓŻNYCH ZASADACH ZAGOSPODAROWANIA
	1MNW SYMBOL TERENU
	NIEPRZEKRACZALNA LINIA ZABUDOWY
	MNW - TEREN ZABUDOWY MIESZKANIOWEJ JEDNORODZINNEJ WOLNOSTOJĄCEJ
	RN- TEREN ROLNICTWA
	OBSZAR CHRONIONEGO KRAJOBRAZU WYŻYNY MIECHOWSKIEJ
	GZWP NR 409 NIECKA MIECHOWSKA SE



WYRYS ZE STUDYUM UWARUNKOWAŃ I KIERUNKÓW
 ZAGOSPODAROWANIA PRZESTRZENNEGO GMINY CHARSZNICA



	OBSZAR ZABUDOWY MIESZKANIOWEJ I MIESZKANIOWO-USŁUGOWEJ
	STREFA ROLNICZEJ PRZESTRZENI PRODUKCYJNEJ
	GRANICA OPRACOWANIA

MIEJSCOWY PLAN ZAGOSPODAROWANIA PRZESTRZENNEGO GMINY CHARSZNICA DLA TERENÓW W MIEJSCOWOŚCIACH: UNIEJÓW - PARCELA, UNIEJÓW - KOLONIA, MIECHÓW - CHARSZNICA, UNIEJÓW - RĘDZINY, CISZOWICE, SWOJCZANY, JELCZA, TCZYCA, PODLESICE, DĄBROWIEC

ZAŁĄCZNIK NR 11 DO UCHWAŁY NR / /25 RADY GMINY CHARSZNICA Z DNIA 2025 r.

MARCINKOWICE

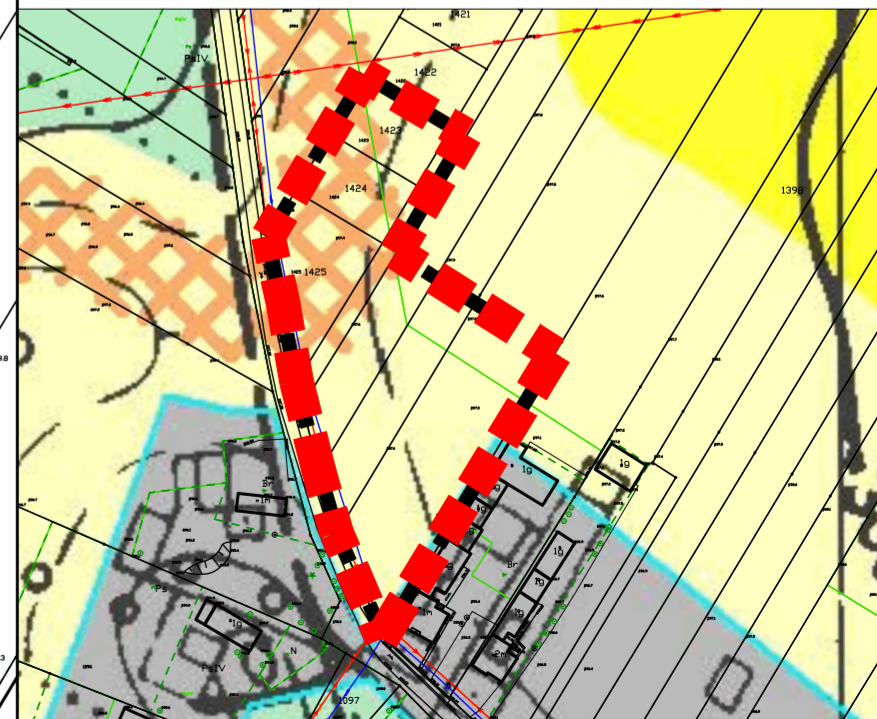
SKALA 1:1000

UKŁAD WSPÓŁRZĘDNYCH 2000
MAPA CYFROWA POZYSKANA Z PAŃSTWOWEGO ZASOBU
GEODEZJI I KARTOGRAFII STAROSTWA POWIATOWEGO W MIECHOWIE

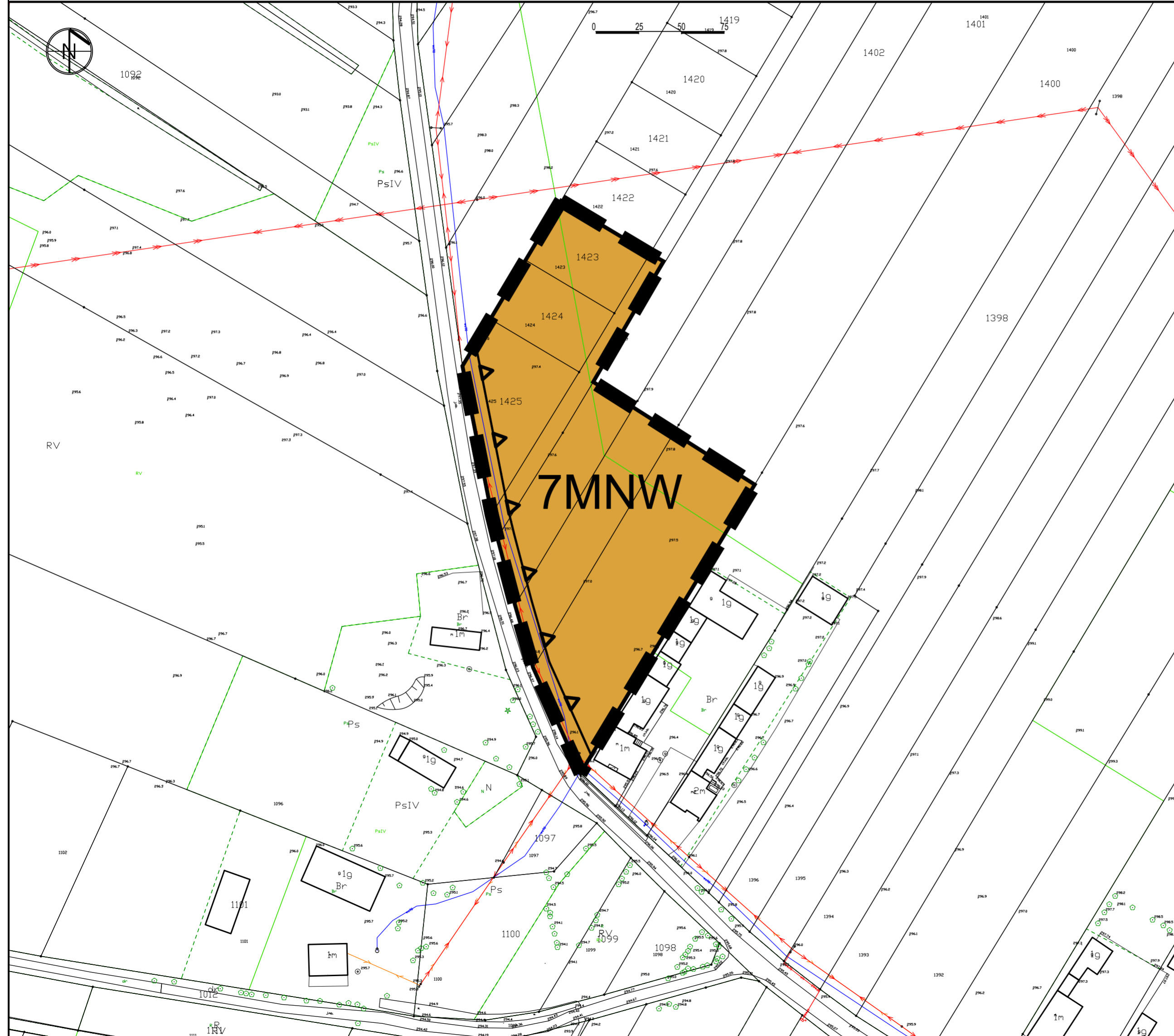
OZNACZENIA

	GRANICA OPRACOWANIA
	LINIE ROZGRANICZAJĄCE TERENY O RÓŻNYM PRZEZNACZENIU LUB RÓŻNYCH ZASADACH ZAGOSPODAROWANIA
1MNW	SYMBOL TERENU
	NIEPRZEKACZALNA LINIA ZABUDOWY
	MNW - TEREN ZABUDOWY MIESZKANIOWEJ JEDNORODZINNEJ WOLNOSTOJĄCEJ
	OBSZAR CHRONIONEGO KRAJOBRAZU WYŻYNY MIECHOWSKIEJ
	GZWP NR 409 NIECKA MIECHOWSKA SE

WYRYS ZE STUDIUM UWARUNKOWAŃ I KIERUNKÓW
ZAGOSPODAROWANIA PRZESTRZENNEGO GMINY CHARSZNICA



	STREFA ROLNICZEJ PRZESTRZENI PRODUKCYJNEJ
	GRANICA OPRACOWANIA



MIEJSCOWY PLAN ZAGOSPODAROWANIA PRZESTRZENNEGO GMINY CHARZYNICA DLA TERENÓW W MIEJSCOWOŚCIACH: UNIEJÓW - PARCELA, UNIEJÓW - KOLONIA, MIECHÓW - CHARZYNICA, UNIEJÓW - RĘDZINY, CISZOWICE, SWOJCZANY, JELCZA, TCZYCA, PODLESICE, DĄBROWIEC

ZAŁĄCZNIK NR 12 DO UCHWAŁY NR / /25 RADY GMINY CHARZYNICA Z DNIA 2025 r.

UNIEJÓW - RĘDZINY

SKALA 1:1000

UKŁAD WSPÓŁRZĘDNYCH 2000
MAPA CYFROWA POZYSKANA Z PAŃSTWOWEGO ZASOBU
GEODEZJI I KARTOGRAFII STAROSTWA POWIATOWEGO W MIECHOWIE

OZNACZENIA

	GRANICA OPRACOWANIA
	LINIE ROZGRANICZAJĄCE TERENY O RÓŻNYM PRZEZNACZENIU LUB RÓŻNYCH ZASADACH ZAGOSPODAROWANIA
1MNW	SYMBOL TERENU
	NIEPRZEKACZALNA LINIA ZABUDOWY
	MNW - TEREN ZABUDOWY MIESZKANIOWEJ JEDNORODZINNEJ WOLNOSTOJĄCEJ
	OBSZAR CHRONIONEGO KRAJOBRAZU WYŻYNY MIECHOWSKIEJ
	GZWP NR 409 NIECKA MIECHOWSKA SE

WYRYS ZE STUDYUM UWARUNKOWAŃ I KIERUNKÓW
ZAGOSPODAROWANIA PRZESTRZENNEGO GMINY CHARZYNICA



	OBSZAR ZABUDOWY MIESZKANIOWEJ I MIESZKANIOWO-USŁUGOWEJ
	GRANICA OPRACOWANIA



MIEJSCOWY PLAN ZAGOSPODAROWANIA PRZESTRZENNEGO GMINY CHARSZNICA DLA TERENÓW W MIEJSCOWOŚCIACH: UNIEJÓW - PARCELA, UNIEJÓW - KOLONIA, MIECHÓW - CHARSZNICA, UNIEJÓW - RĘDZINY, CISZOWICE, SWOJCZANY, JELCZA, TCZYCA, PODLESICE, DĄBROWIEC

ZAŁĄCZNIK NR 13 DO UCHWAŁY NR / /25 RADY GMINY CHARSZNICA Z DNIA 2025 r.

UNIEJÓW - RĘDZINY

SKALA 1:1000

UKŁAD WSPÓŁRZĘDNYCH 2000
MAPA CYFROWA POZYSKANA Z PAŃSTWOWEGO ZASOBU
GEODEZJI I KARTOGRAFII STAROSTWA POWIATOWEGO W MIECHOWIE

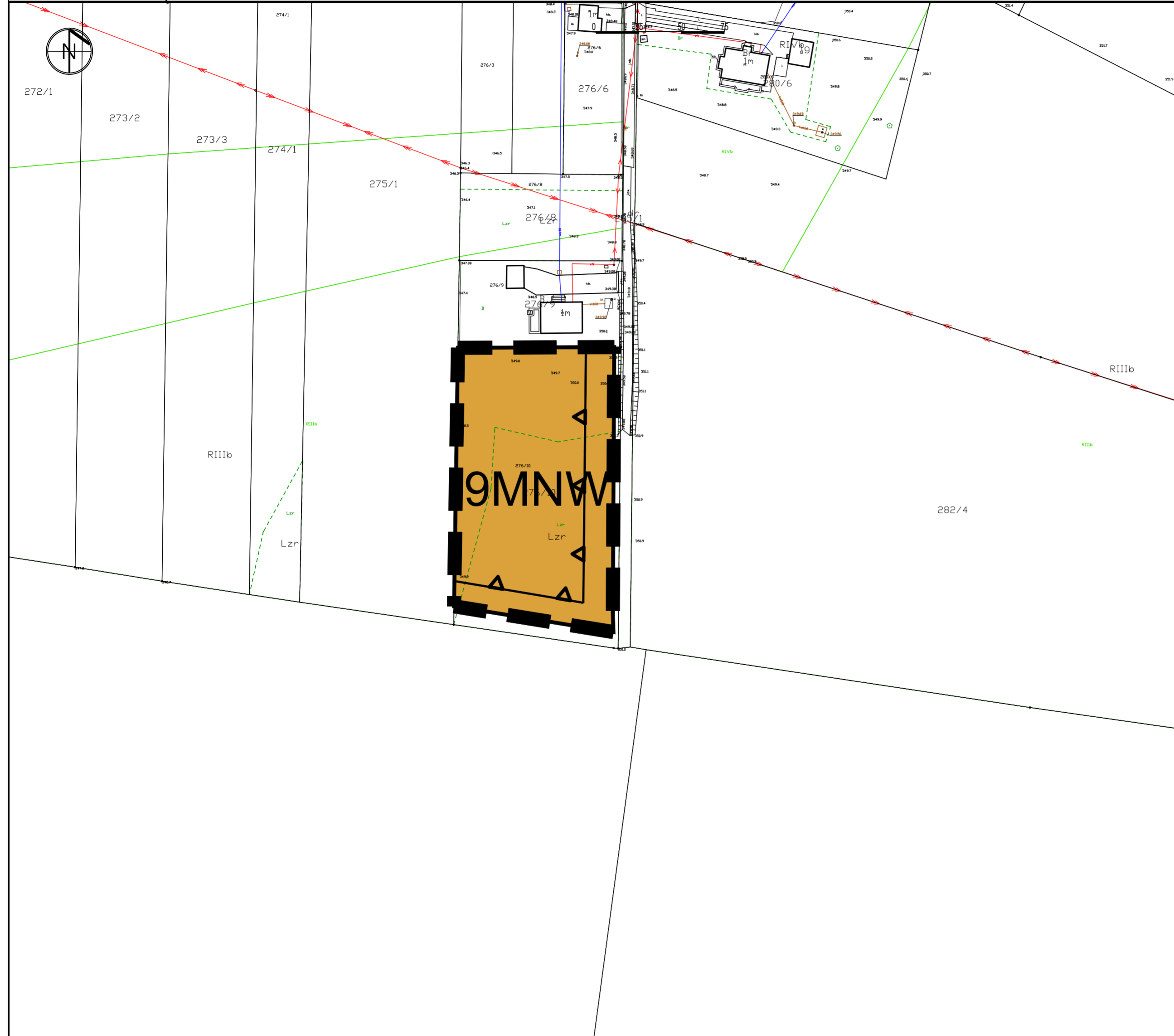
OZNACZENIA

	GRANICA OPRACOWANIA
	LINIE ROZGRANICZAJĄCE TERENY O RÓŻNYM PRZEZNACZENIU LUB RÓŻNYCH ZASADACH ZAGOSPODAROWANIA
1MNW	SYMBOL TERENU
	NIEPRZEKACZALNA LINIA ZABUDOWY
	MNW - TEREN ZABUDOWY MIESZKANIOWEJ JEDNORODZINNEJ WOLNOSTOJĄCEJ
	OBSZAR CHRONIONEGO KRAJOBRAZU WYŻYNY MIECHOWSKIEJ
	GZWP NR 409 NIECKA MIECHOWSKA SE

WYRYS ZE STUDIUM UWARUNKOWAŃ I KIERUNKÓW
ZAGOSPODAROWANIA PRZESTRZENNEGO GMINY CHARSZNICA



	OBSZAR ZABUDOWY MIESZKANIOWEJ I MIESZKANIOWO-USŁUGOWEJ
	STREFA ROLNICZEJ PRZESTRZENI PRODUKCYJNEJ
	GRANICA OPRACOWANIA



MIEJSCOWY PLAN ZAGOSPODAROWANIA PRZESTRZENNEGO GMINY CHARSZNICA DLA TERENÓW W MIEJSCOWOŚCIACH: UNIEJÓW - PARCELA, UNIEJÓW - KOLONIA, MIECHÓW - CHARSZNICA, UNIEJÓW - RĘDZINY, CISZOWICE, SWOJCZANY, JELCZA, TCZYCA, PODLESICE, DĄBROWIEC

ZAŁĄCZNIK NR 14 DO UCHWAŁY NR / /25 RADY GMINY CHARSZNICA Z DNIA 2025 r.

UNIEJÓW - KOLONIA

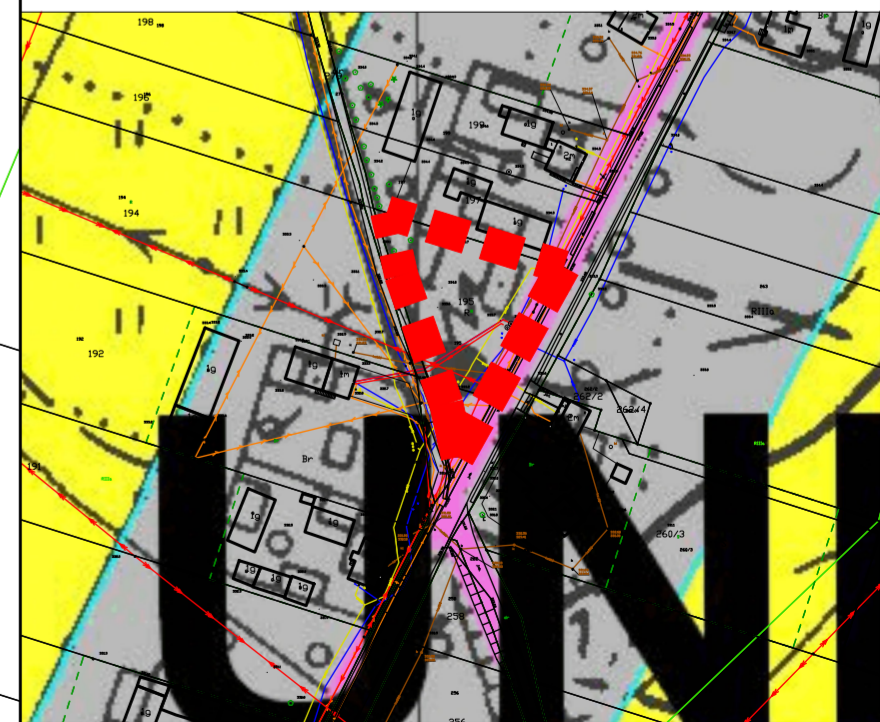
SKALA 1:1000

UKŁAD WSPÓŁRZĘDNYCH 2000
MAPA CYFROWA POZYSKANA Z PAŃSTWOWEGO ZASOBU
GEODEZJI I KARTOGRAFII STAROSTWA POWIATOWEGO W MIECHOWIE

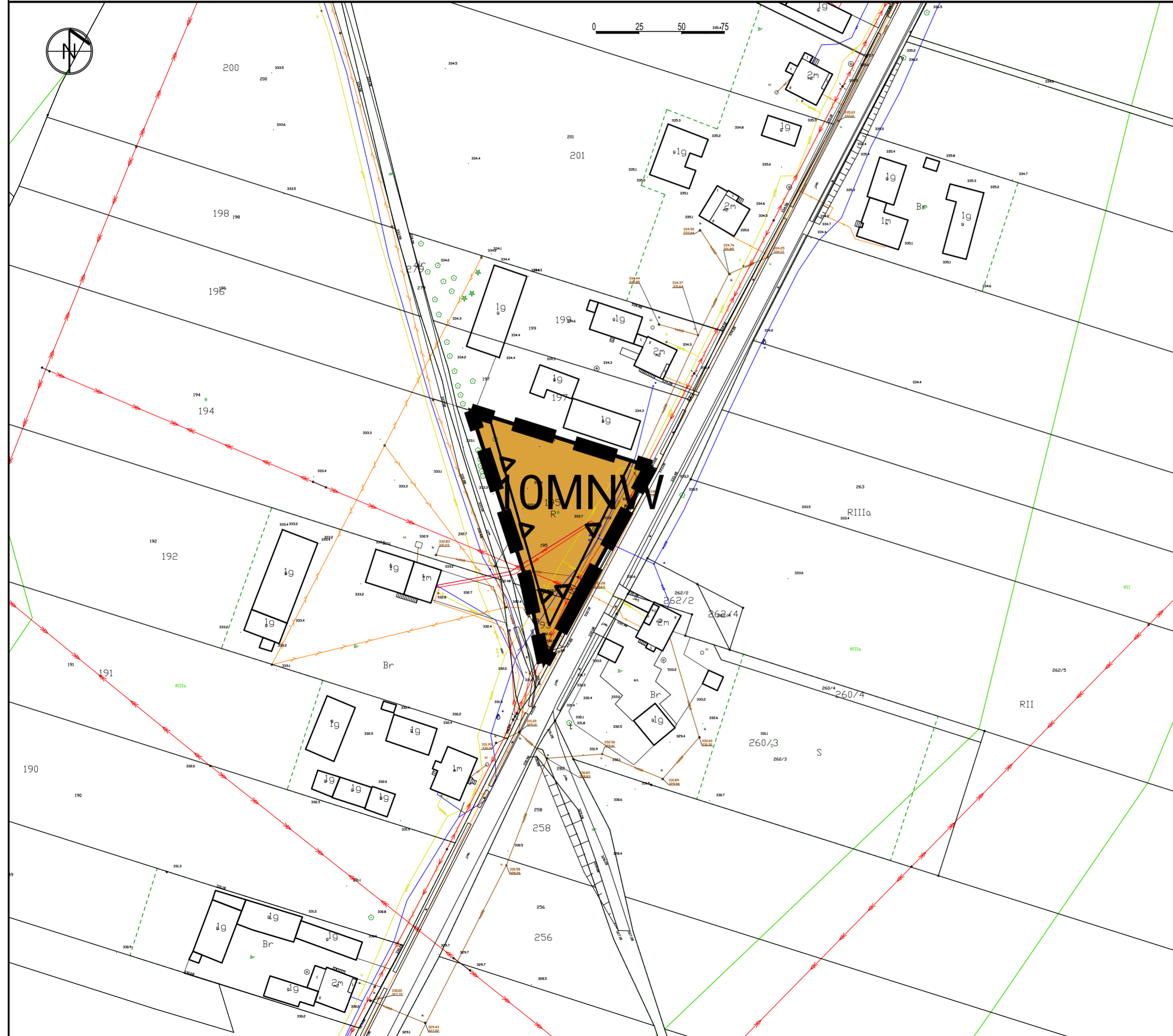
OZNACZENIA

	GRANICA OPRACOWANIA
	LINIE ROZGRANICZAJĄCE TERENY O RÓŻNYM PRZEZNACZENIU LUB RÓŻNYCH ZASADACH ZAGOSPODAROWANIA
1MNW	SYMBOL TERENU
	NIEPRZEKACZALNA LINIA ZABUDOWY
	MNW - TEREN ZABUDOWY MIESZKANIOWEJ JEDNORODZINNEJ WOLNOSTOJĄCEJ
	OBSZAR CHRONIONEGO KRAJOBRAZU WYŻYNY MIECHOWSKIEJ
	GZWP NR 409 NIECKA MIECHOWSKA SE

WYRYS ZE STUDIUM UWARUNKOWAŃ I KIERUNKÓW
ZAGOSPODAROWANIA PRZESTRZENNEGO GMINY CHARSZNICA



	OBSZAR ZABUDOWY MIESZKANIOWEJ I MIESZKANIOWO-USŁUGOWEJ
	GRANICA OPRACOWANIA

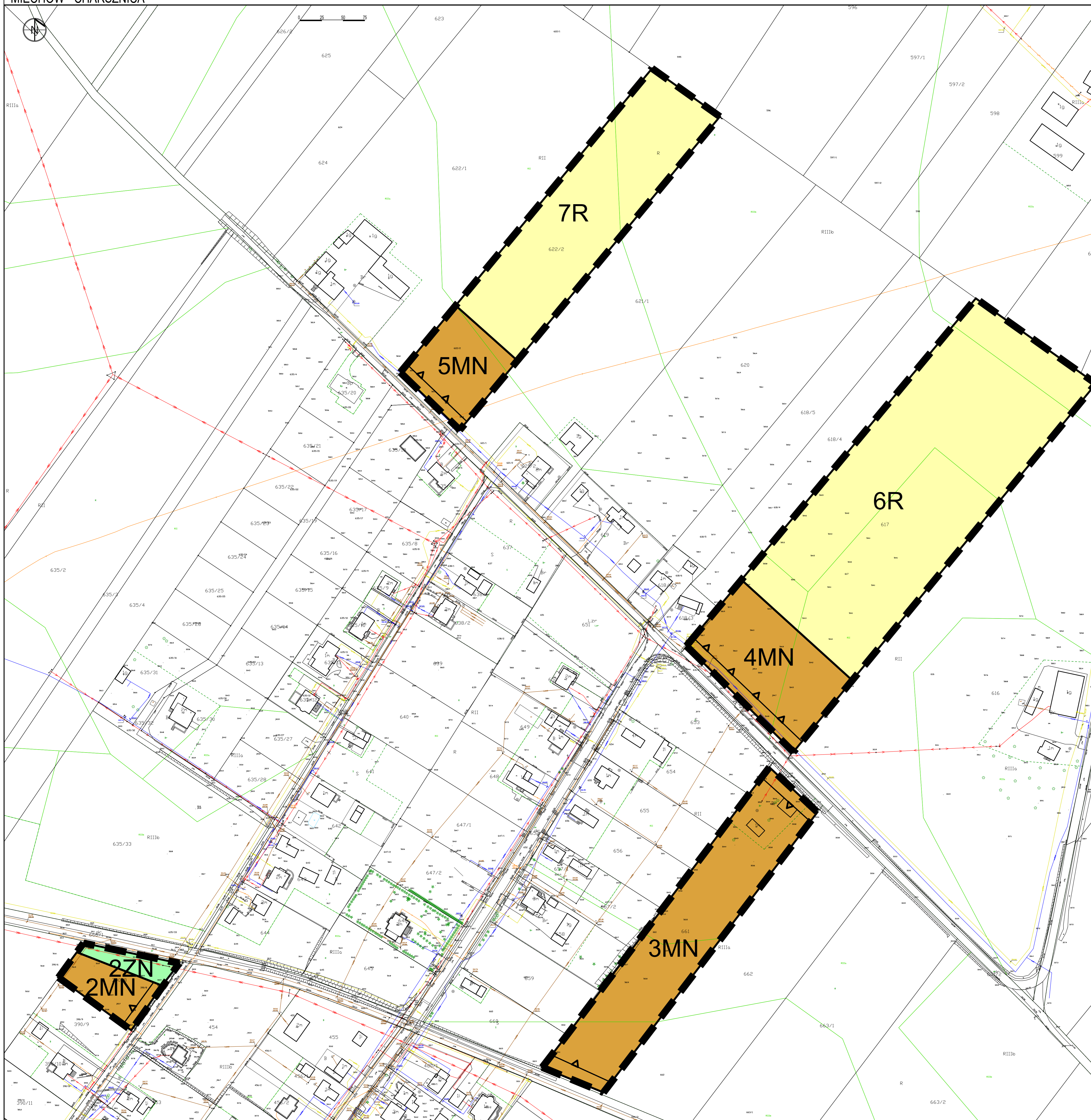


MIEJSCOWY PLAN ZAGOSPODAROWANIA PRZESTRZENNEGO GMINY CHARSZNICA DLA TERENÓW W MIEJSCOWOŚCIACH:
 UNIEJÓW - PARCELA, UNIEJÓW - KOLONIA, MIECHÓW - CHARSZNICA, UNIEJÓW - RĘDZINY, CISZOWICE, SWOJCZANY, JELCZA,
 TCZYCA, PODLESICE, DĄBROWIEC

ZAŁĄCZNIK NR 15 DO UCHWAŁY NR / /25 RADY GMINY CHARSZNICA Z DNIA 2025 r.

MIECHÓW - CHARSZNICA

SKALA 1:1000

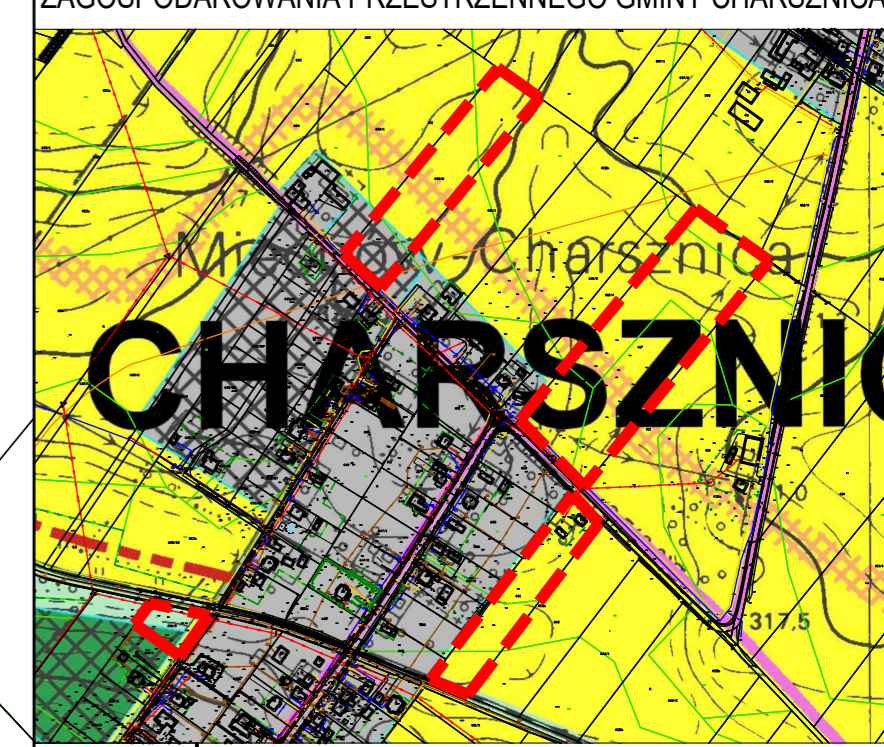


UKŁAD WSPÓŁRZĘDNYCH 2000
 MAPA CYFROWA POZYSKANA Z PAŃSTWOWEGO ZASOBU
 GEODEZJI I KARTOGRAFII STAROSTWA POWIATOWEGO W MIECHOWIE

OZNACZENIA

	GRANICA OPRACOWANIA
	LINIE ROZGRANICZAJĄCE TERENY O RÓŻNYM PRZEZNACZENIU LUB RÓŻNYCH ZASADACH ZAGOSPODAROWANIA
	SYMBOL TERENU
	NIEPRZEKACZALNA LINIA ZABUDOWY
	MN - TEREN ZABUDOWY MIESZKANIOWEJ JEDNORODZINNEJ
	RN - TEREN ROLNICTWA
	ZN - TEREN ZIELENI NATURALNEJ
	OBSZAR CHRONIONEGO KRAJOBRAZU WYŻYNY MIECHOWSKIEJ
	GZWP NR 409 NIECKA MIECHOWSKA SE

WYRYS ZE STUDIUM UWARUNKOWAŃ I KIERUNKÓW
 ZAGOSPODAROWANIA PRZESTRZENNEGO GMINY CHARSZNICA



	ZIELEN PUBLICZNA
	OBSZAR ZABUDOWY MIESZKANIOWEJ I MIESZKANIOWO-USŁUGOWEJ
	STREFA ROLNICZEJ PRZESTRZENI PRODUKCYJNEJ
	GRANICA OPRACOWANIA